



Llywodraeth Cymru  
Welsh Government

# Darparu Toiledau yng Nghymru: Strategaeth Toiledau Lleol

Canllawiau Statudol  
Mehafin 2018

**Rhan 8 o Ddeddf Iechyd y Cyhoedd (Cymru) 2017:  
Darparu Toiledau**

## **CANLLAWIAU YNGHYLCH DARPARU TOILED AU YNG NGH YMRU: STRATEGAETH TOILED AU LLEOL**

**Cynulleidfa:** Awdurdodau lleol; cynghorau cymuned; mangreoedd y mae awdurdodau cyhoeddus yn berchen arnynt, yn eu meddiannu neu'n eu cyllido sy'n cynnal cyfleusterau toiledau; awdurdodau priffyrdd; mangreoedd preifat sy'n cynnal cyfleusterau toiledau; a chyrrff lleol a chenedlaethol yng Nghymru sydd â buddiant yn y ddarpariaeth o doiledau at ddefnydd y cyhoedd.

**Trosolwg:** Mae'r ddogfen hon yn darparu canllawiau i awdurdodau lleol ynghylch y dyletswyddau a'r pwerau a gyflwynwyd dan Ran 8 o Ddeddf Iechyd y Cyhoedd (Cymru) 2017, sy'n gosod dyletswydd ar awdurdodau lleol (fel y diffinnir yn adran 124 o Ddeddf Iechyd y Cyhoedd (Cymru) 2017) i lunio a chyhoeddi strategaeth toiledau lleol ar gyfer eu hardal.

**Camau gweithredu:** Rhaid i awdurdodau lleol ystyried y canllawiau statudol hyn.

**Rhagor o wybodaeth:** Dylid cyfeirio ymholiadau am y ddogfen hon at:  
Y Gangen Polisi a Deddfwriaeth Diogelu Iechyd  
Is-adran Iechyd y Cyhoedd  
Y Grŵp Iechyd a Gwasanaethau Cymdeithasol  
Llywodraeth Cymru  
Parc Cathays  
Caerdydd  
CF10 3NQ  
e-bost: [StrategaethToiledauLleol@llyw.cymru](mailto:StrategaethToiledauLleol@llyw.cymru)

**Copiâu ychwanegol:** Gellir gweld y ddogfen hon a rhagor o wybodaeth ar wefan Llywodraeth Cymru, yn:  
<https://beta.llyw.cymru/strategaethau-toiledau-lleol-canllawiau-statudol-ar-gyfer-awdurdodau-lleol>

**Dogfennau cysylltiedig:** Dogfennau Canllawiau Technegol: Map Cenedlaethol o Doiledau fel y'u Nodwyd mewn Strategaethau Toiledau Lleol  
<https://ymgyngoriadau.llyw.cymru/ymgyngoriadau/strategaethau-toiledau-lleol-canllawiau-statudol-ar-gyfer-awdurdodau-lleol>

Deddf Iechyd y Cyhoedd (Cymru) 2017  
<http://www.legislation.gov.uk/anaw/2017/2/contents/enacted/welsh>

Caiff caniatâd i atgynhyrchu rhannau o'r Safonau Prydeinig ei roi gan BSI Standards Limited (BSI). Ni chaniateir gwneud unrhyw ddefnydd arall o'r deunydd hwn. Gellir cael gfael ar y Safonau Prydeinig ar ffurf dogfennau PDF neu ddogfennau papur o siop BSI ar-lein: [www.bsigroup.com/Shop](http://www.bsigroup.com/Shop)

## CYNNWYS

Rhagair gan y Gweinidog	Tudalen 4
Nodyn ar derminoleg	Tudalen 6
Cyflwyniad	Tudalen 7
Siart lif ar gyfer y broses o lunio Strategaeth Toiledau Lleol	Tudalen 11
Ffyrdd o weithio'n wahanol	Tudalen 12
Pethau y dylid ac na ddylid eu gwneud	Tudalen 13
Atal	Tudalen 14
Ystyried yr hirdymor	Tudalen 21
Integreiddio polisiau	Tudalen 25
Cynnwys pobl	Tudalen 33
Cydweithio	Tudalen 41
Cyhoeddi a dosbarthu	Tudalen 49
Atodiad A – Darpariaethau cyfreithiol	Tudalen 52
Atodiad B – Logo cenedlaethol ar gyfer toiledau	Tudalen 55
Atodiad C - Cyfeiriadau defnyddiol	Tudalen 56

## **RHAGAIR GAN Y GWEINIDOG**

Ysgrifennydd y Cabinet dros Iechyd a Gwasanaethau Cymdeithasol:

Cyhoeddwyd strategaeth drawsbynciol Llywodraeth Cymru, Ffyniant i Bawb: y strategaeth genedlaethol<sup>1</sup>, ar 19 Medi 2017. Mae ffyniant yn golygu mwy na chyfoeth materol. Mae'n golygu bod pawb yn cael bywyd o ansawdd da ac yn byw mewn cymunedau cryf a diogel. Ni ellir cyflawni hynny oni bai bod pob rhan o'r llywodraeth a'r sector cyhoeddus yn dod ynghyd ac yn cydweithio â'i gilydd, gan ganolbwyntio ar y meysydd lle mae modd gwneud gwahaniaeth.

Er bod y strategaeth yn sefydlu blaenoriaethau'r llywodraeth, mae'n llawer mwy na rhestr o gamau gweithredu. Mae'n cynrychioli ffordd newydd o weithio – un sy'n cydnabod yr heriau yr ydym yn eu hwynebu heddiw, y Gymru a garem yn y dyfodol a'r camau y mae angen eu cymryd i wireddu hynny. Wrth wraidd y strategaeth y mae cydnabyddiaeth bod gwasanaethau cyhoeddus a phartneriaid yn y sector gwirfoddol am gydweithio â'i gilydd i geisio cyflawni amcanion cyffredin, er mwyn canolbwyntio ar anghenion pobl yn ystod pob cyfnod o'u bywyd ac ym mhob rhan o Gymru.

Felly, er mwyn sicrhau Ffyniant i Bawb, rhaid i'r sector cyhoeddus cyfan weithio'n fwy effeithiol a chyfeirio ei egni a'i adnoddau'n well. Mae llywodraeth leol yn bartner pwysig yn y broses o gyflawni'r agenda hon, a rhaid achub ar bob cyfle i ddileu rhwystrau rhwng gwahanol wasanaethau a sefydliadau. Er mwyn cyflawni'r uchelgeisiau ar gyfer Cymru, bydd angen perthynas wahanol nid yn unig rhwng Llywodraeth Cymru a llywodraeth leol ond hefyd rhwng y sefydliadau eu hunain. Dim ond drwy gydweithio'n agosach, ar sail ranbarthol gyson, y gellir cynnal cydnerthedd ac ymatebolrwydd gwasanaethau yn y dyfodol. Mae hynny'n arbennig o bwysig os ydym am wireddu potensial llawn Deddf Llesiant Cenedlaethau'r Dyfodol 2015 a sicrhau ffocws ar gyfer gwasanaethau cyhoeddus.

Mae darparu toiledau a sicrhau mynediad iddynt yn fater sy'n effeithio ar iechyd y cyhoedd. Gall toiledau hygyrch a glân sydd mewn mannau da mewn lleoedd megis canol trefi, parciau, promenadau, llwybrau beicio a llwybrau cerdded helpu i annog y cyhoedd i wneud ymarfer corff a pharhau i wneud mwy o weithgarwch corfforol. Mae hynny'n esgor ar fanteision clir i iechyd a'r economi. Ar y llaw arall, gall toiledau sydd wedi'u dylunio yn wael, nad ydynt yn cael eu cynnal a'u cadw'n ddigonol ac sydd mewn mannau amhriodol greu awyrgylch o esgeulustod, nad yw'n annog y cyhoedd i'w defnyddio. Gall diffyg cyfleusterau toiledau digonol effeithio hefyd ar iechyd corfforol ac iechyd meddwl unigolion, ac effeithio ar iechyd amgylcheddol ehangach y boblogaeth.

Mae toiledau at ddefnydd y cyhoedd yn bwysig i bawb ac yn parhau'n fater sydd â phroffil uchel. Fodd bynnag, maent yn bwysicach fyth i rai grwpiau yn y gymdeithas, megis pobl hŷn, pobl ag anableddau a phobl ag anghenion penodol (sy'n cynnwys rhai problemau meddygol), menywod, plant a phobl ifanc a'u teuluoedd. Mae darpariaeth wael yn gallu cael effaith anghymesur ar y grwpiau hyn, er enghraifft, mae'n gallu cael effaith negyddol neilltuol ar bobl hŷn, oherwydd mae'n bosibl y bydd rhai yn llai tebygol

---

<sup>1</sup> <https://llyw.cymru/docs/strategies/170919-prosperity-for-all-cy.pdf>

o adael eu cartref os na allant fod yn hyderus bod cyfleusterau digonol ar gael iddynt. Gall hynny gyfrannu at ymdeimlad cynyddol o arwahanrwydd cymdeithasol ac anweithgarwch, a gall effeithio hefyd ar allu pobl i barhau'n annibynnol a chynnal eu hurddas yn nes ymlaen mewn bywyd.

Er mwyn sicrhau dull strategol o ddarparu toiledau ar draws Cymru, yn unol â Deddf Iechyd y Cyhoedd (Cymru) 2017 mae'n ofynnol i awdurdodau lleol gyhoeddi strategaeth doiledau ar gyfer eu hardal.

Caiff y strategaethau eu datblygu ar sail egwyddorion cydgynhyrchu, a bydd yn ofynnol i awdurdodau lleol ymgysylltu ag ystod eang o ddarparwyr posibl a defnyddwyr. Wrth adolygu eu strategaethau, mae'n ofynnol i awdurdodau lleol gyhoeddi datganiad cynnydd. Bydd hunanblismona'n sicrhau tryloywder i aelodau'r cyngor, a'r cymunedau y maen nhw'n eu cynrychioli, ynghylch y camau a gymerwyd i hybu'r gwaith o ddarparu toiledau ar draws Cymru.

Nod y canllawiau hyn yw cefnogi awdurdodau lleol i osod sylfaen gadarn ar gyfer darparu cyfleusterau toiledau at ddefnydd y cyhoedd yng Nghymru – dull a fydd yn gynaliadwy yn y tymor byr ac ar gyfer cenedlaethau'r dyfodol.

Hoffwn ddiolch i bawb a gynorthwyodd i ddrafftio'r canllawiau hyn.

## **Nodyn ar derminoleg**

Yn y canllawiau hyn, rydym yn defnyddio'r termau a ganlyn ar gyfer gwahanol fathau o gyfleusterau toiled:

**Toiled(au):** rydym yn defnyddio'r term hwn i gyfeirio at gyfleuster toiledau y gall y cyhoedd ei ddefnyddio a all fod yn eiddo cyhoeddus neu'n eiddo preifat, mewn amrywiaeth o fangreoedd a lle nad oes yn rhaid i'r defnyddiwr fod yn gwsmer neu brynu rhywbeth.

**Toiled(au) cyhoeddus traddodiadol:** rydym yn defnyddio'r term hwn i gyfeirio at gyfleuster toiledau pwrpasol y mae awdurdod lleol yn berchen arno neu'n ei reoli a ddarperir at ddefnydd y cyhoedd. Mae rhai dyfyniadau yn y testun o ddeddfwriaeth ac ati yn defnyddio'r term 'toiled cyhoeddus', ac mewn achosion o'r fath nid ydym wedi cynnwys y gair 'traddodiadol'.

**Toiled(au) niwtral o ran rhywedd:** rydym yn defnyddio'r ymadrodd hwn yn y ddogfen hon i gyfeirio at doiled nad yw wedi'i neilltuo'n benodol at ddefnydd gwrywod na benywod, ond sydd ar gael i unrhyw un ei ddefnyddio. Gallai'r math hwn o doiled fod wedi'i alw yn doiled 'neillryw' yn flaenorol.

**Changing Places:** toiledau cwbl hygyrch yw'r rhain gyda mainc newid y mae modd addasu ei uchder, teclyn codi, toiled penrhyn, a digon o le i unigolyn anabl, ei gadair/ei chadair olwyn a dau ofalwr.

**Toiled(au) hygyrch safonol:** ciwbiclau wedi'u cynllunio'n arbennig yw'r rhain mewn toiledau ar wahân sy'n benodol i rywedd neu doiled niwtral o ran rhywedd. Gall y rhain gael eu galw hefyd yn 'doiledau anabl'.

## **CYFLWYNIAD**

Cafodd Deddf Iechyd y Cyhoedd (Cymru) 2017 ('y Ddeddf') Gydsyniad Brenhinol ar 3 Gorffennaf 2017. Mae'r Ddeddf yn dod ag ystod o gamau gweithredu ymarferol ynghyd ar gyfer gwella a diogelu iechyd. Mae Rhan 8 o'r Ddeddf yn cyflwyno gwaith darparu toiledau, a strategaethau toiledau lleol yn benodol.

### **YR EFFAITH ARFAETHEDIG**

Nod Rhan 8 yw sicrhau bod pob awdurdod lleol yng Nghymru yn asesu anghenion ei gymuned mewn perthynas â thoiledau, ac mae'n defnyddio dull strategol a thryloyw o ddiwallu'r angen hwnnw yn y modd gorau posibl. Bydd y broses hon yn golygu ei bod hi'n bosibl rhoi ystyriaeth ehangach i'r opsiynau sydd ar gael o ran darparu toiledau at ddefnydd y cyhoedd, sy'n amrywio o doiledau cyhoeddus annibynnol traddodiadol i doiledau sy'n eiddo preifat. Y bwriad yw helpu i fynd i'r afael â'r heriau presennol wrth ddarparu cyfleusterau toiled cyhoeddus mewn cymunedau, sydd yn aml wedi dibynnu ar gyfleusterau annibynnol traddodiadol sydd wedi bod yn dirywio dros y blynyddoedd diwethaf yn sgil y pwysau ariannol ar awdurdodau lleol.

Ni fwriedir i Ran 8 o'r Ddeddf atal awdurdodau lleol rhag gwneud penderfyniadau y mae angen iddynt eu gwneud yn ystod eu gweithgarwch, a allai gynnwys penderfyniadau i gau adeilad neu gyfleuster toiledau traddodiadol pan fo hynny'n briodol. Yn hytrach, ei bwriad yw gwella'r modd y caiff darpariaeth ei chynllunio er mwyn sicrhau bod unrhyw benderfyniadau o'r fath yn cael eu gwneud yng nghyd-destun cyffredinol y gwaith o ddiwallu'r anghenion y mae awdurdodau lleol wedi'u nodi mewn cymunedau. Bydd dull strategol hefyd yn helpu i liniaru unrhyw effeithiau negyddol yn sgil newid y ddarpariaeth.

### **GOFYNION**

Er mwyn cyflawni hyn, mae'r Ddeddf yn gosod dyletswydd ar bob awdurdod lleol yng Nghymru i lunio a chyhoeddi strategaeth toiledau lleol ar gyfer ei ardal. Mae'r Ddeddf yn nodi bod yn rhaid i'r strategaeth honno gynnwys asesiad o angen y gymuned am doiledau, gan gynnwys cyfleusterau newid babanod a manau newid ar gyfer pobl ag anableddau. Yn ogystal â hynny, rhaid i'r strategaeth gynnwys manylion sut y mae'r awdurdod lleol yn bwriadu diwallu'r angen a nodwyd. Nid yw'n ofynnol cyflwyno'r strategaethau i Lywodraeth Cymru er mwyn iddynt gael eu cymeradwyo. Yn hytrach, disgwylir i'r strategaethau fod yn destun strwythurau craffu presennol awdurdodau lleol a threfniadau craffu cyhoeddus.

Nid yw'r ddyletswydd i lunio strategaeth toiledau lleol yn golygu ynddi ei hun bod yn rhaid i awdurdodau lleol ddarparu a chynnal toiledau cyhoeddus yn uniongyrchol, ond mae'n ofynnol iddynt ystyried yn strategol sut y gellir darparu'r cyfleusterau hyn ar draws eu hardal a sut y gall eu poblogaeth leol gael mynediad iddynt. Wrth iddynt wneud hynny, rhagwelir y bydd awdurdodau lleol yn ystyried ystod lawn o opsiynau ar gyfer sicrhau bod cyfleusterau ar gael i'r cyhoedd. Er enghraifft, os nad oes toiled cyhoeddus ar gael mewn parc ond bod awdurdod lleol yn nodi bod angen un, dylai'r awdurdod lleol ystyried gwahanol ffyrdd o sicrhau y caiff yr angen ei ddiwallu. Un ffordd

bosibl o ddiwallu'r angen yw bod yr awdurdod lleol yn darparu'r cyfleuster yn uniongyrchol, neu gallai awdurdod lleol gydweithio â busnes preifat yn y parc neu wrth ei ymyl i sicrhau bod cyfleusterau'r busnes ar gael i'r cyhoedd.

Bwriad sylfaenol darpariaethau'r Ddeddf ynghylch strategaethau toiledau lleol yw sicrhau budd i bob un sy'n byw yng Nghymru a phob un sy'n ymweld â hi. Felly, mae'r darpariaethau yn ceisio sicrhau yr ymgysylltir yn briodol â chymunedau lleol, yn ogystal ag ymwelwyr a'r rheini sy'n teithio i'w gwaith, fel rhan o'r broses o ddatblygu'r strategaethau, a bod y broses yn mynd rhagddi mewn modd sy'n dryloyw ac sy'n hybu atebolrwydd lleol.

Felly, mae'n ofynnol i awdurdodau lleol ymgynghori ynghylch eu strategaethau drafft ag ystod eang o bartion sydd â buddiant yn y ddarpariaeth o doiledau, a chyhoeddi eu strategaethau terfynol fel eu bod ar gael i bawb eu gweld.

Er mwyn hybu atebolrwydd lleol ymhellach, mae'r Ddeddf yn darparu fframwaith clir i lywodraethu'r amserlenni ar gyfer llunio'r strategaethau toiledau lleol. Yn ôl y Ddeddf, mae'n ofynnol llunio a chyhoeddi datganiadau cynnydd interim, a hynny cyn pen chwe mis o gyhoeddi strategaeth neu adolygiad o strategaeth. Bydd y datganiadau hyn yn adolygu'r cyfnod o ddwy flynedd ers cyhoeddi'r strategaeth neu'r ddwy flynedd ers i'r strategaeth gael ei hadolygu ddiwethaf a bydd yn adrodd ar y camau y mae'r awdurdod lleol wedi eu cymryd ers i'r strategaeth gael ei chyhoeddi.

Er mwyn rhoi hyblygrwydd i awdurdodau lleol ymateb i amgylchiadau sy'n newid, gallant adolygu'r strategaethau unrhyw bryd. Mae'r Ddeddf hefyd yn darparu ar gyfer cyfnod adolygu gorfodol, y bwriedir iddo gyd-daro â'r cylch ar gyfer etholiadau awdurdodau lleol a chynlluniau lleol y darperir ar eu cyfer mewn deddfwriaeth arall, er mwyn lleihau biwrocratiaeth ddiangen a sicrhau dull cydlynol o gynllunio ar lefel leol. Mae'r darpariaethau hyn yn ategu pwysigrwydd ymgysylltu'n barhaus â chymunedau lleol, drwy ofyniad bod unrhyw strategaeth ddiwygiedig yn cael ei chyhoeddi.

Er mwyn cydnabod pwysigrwydd sicrhau bod anghenion gwahanol grwpiau o bobl ar draws cymunedau'n cael eu hystyried drwy strategaethau toiledau lleol, mae'r Ddeddf yn nodi'n glir bod y term 'toiledau' yn cynnwys cyfleusterau newid ar gyfer babanod a manau newid ar gyfer pobl anabl.

Er eglurder, mae'r Ddeddf hefyd yn diddymu ac yn ailddatgan pwerau presennol awdurdodau lleol i ddarparu toiledau cyhoeddus.

## **DIBEN Y CANLLAWIAU**

Cydnabyddir bod ystyriaethau niferus yn berthnasol i awdurdodau lleol wrth iddynt lunio ac adolygu eu strategaethau, ymgynghori yn eu cylch a'u cyhoeddi, ac oherwydd hynny mae'n ofynnol yn ôl y Ddeddf i Weinidogion Cymru roi canllawiau ynghylch y mater hwn.

Rhaid i awdurdodau lleol ystyried y canllawiau hyn a'u darllen ochr yn ochr â'r Ddeddf.

Ni fwriedir i'r canllawiau hyn ddisodli unrhyw ganllawiau arferion da eraill ynghylch darparu cyfleusterau toiledau.



## **STATWS Y CANLLAWIAU**

Mae'r rhain yn ganllawiau statudol a roddir dan adran 113(7) y Ddeddf. Rhaid i bob awdurdod lleol yng Nghymru ystyried y canllawiau yn unol ag adran 113(11).

## **Y DDYLETSWYDD AR AWDURDODAU LLEOL**

Dylid darllen y canllawiau hyn ochr yn ochr â'r Ddeddf.

Mae Rhan 8 o'r Ddeddf yn ymdrin â strategaethau ac yn gosod y dyletswyddau a ganlyn ar awdurdod lleol:

- rhaid iddo lunio a chyhoeddi strategaeth cyn diwedd y cyfnod o flwyddyn sy'n dechrau ar 31 Mai 2018 (adran 113(1));
- rhaid iddo gynnwys asesiad o angen a nodi'r camau y mae'r awdurdod lleol yn bwriadu eu cymryd i ddiwallu'r angen hwnnw (adran 113(2));
- rhaid iddo adolygu'r strategaeth, sy'n cynnwys gofyniad i gyhoeddi datganiad o'r camau y mae wedi eu cymryd ers y dyddiad y cyhoeddwyd y strategaeth ddiwethaf, a gwneud a chyhoeddi unrhyw ddiwygiadau y bernir eu bod yn angenrheidiol (adran 113(3), (5) a (7));
- rhaid iddo gyhoeddi datganiadau cynnydd interim (adran 114);
- rhaid iddo ymgynghori ag unrhyw berson y mae'n ystyried bod ganddo fuddiant yn y ddarpariaeth o doiledau yn ei ardal, cyn cyhoeddi'r strategaeth (adran 115);
- rhaid iddo ddarparu copi o'r strategaeth ddrafft i'r personau hynny (adran 115(2)).

## **ADOLYGU A STRWYTHUR Y CANLLAWIAU HYN**

Bydd Llywodraeth Cymru yn adolygu'r canllawiau hyn yn barhaus ac yn eu diwygio a'u diweddarau yn ôl yr angen ac fel sy'n briodol.

## **AMSERLEN**

Mae'r Ddeddf yn darparu amserlenni penodol y mae'n rhaid eu dilyn wrth lunio ac adolygu strategaethau awdurdodau lleol. Rhaid dilyn yr amserlen statudol, hyd yn oed os bydd awdurdod lleol yn penderfynu, am resymau gweithredol, mynd ati o'i wirfodd i gyhoeddi adolygiad neu ddiweddarau'r ddogfen strategaeth rhwng pwyntiau adrodd allweddol yn yr amserlen statudol.

- **31 Mai 2019** yw'r dyddiad terfynol ar gyfer cyhoeddi strategaeth doiledau awdurdod lleol.
- Rhaid i'r awdurdod lleol baratoi adroddiad cynnydd interim yn nodi'r camau a gymerwyd yn unol â'i strategaeth yn ystod pob cyfnod o ddwy flynedd, gan ddechrau ar y dyddiad y cyhoeddwyd y strategaeth ddiwethaf. Rhaid i'r adroddiad interim gael ei gyhoeddi cyn pen chwe mis o'r dyddiad y daw y cyfnod o ddwy flynedd i ben.

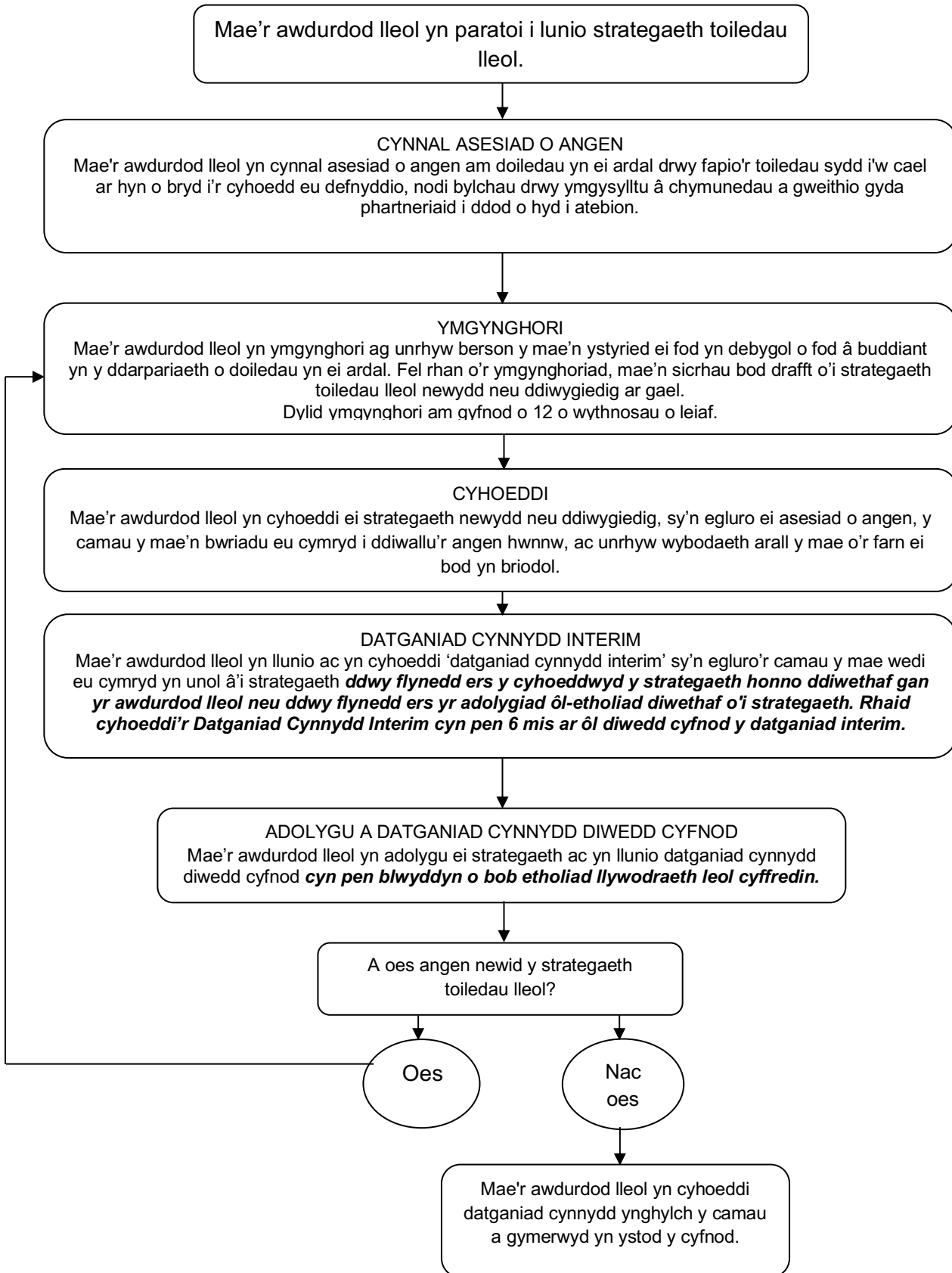
*ENGHRAIFFT: Os cyhoeddwyd strategaeth toiledau gyntaf awdurdod lleol ar 4 Chwefror 2019, bydd rhaid iddo gynnal adolygiad o'r strategaeth ar gyfer y cyfnod o 4 Chwefror 2019 - 4 Chwefror 2021 (cyfnod o ddwy flynedd o'r dyddiad cyhoeddi) a chyhoeddi'r datganiad cynnydd interim cyn 4 Awst 2021 (chwe mis o ddyddiad olaf y cyfnod).*

- Rhaid i awdurdod lleol adolygu'r strategaeth toiledau lleol cyn pen blwyddyn o bob etholiad cyffredin yn ei ardal. Y dyddiad nesaf ar gyfer etholiad yng Nghymru yw ddydd Iau 5 Mai 2022, felly'r dyddiad olaf ar gyfer adolygu yw 4 Mai 2023. Os na fydd unrhyw newidiadau'n cael eu gwneud i'r strategaeth yn dilyn yr adolygiad ôl-etholiad bydd rhaid i'r awdurdod lleol gyhoeddi datganiad cynnydd interim yn cwmpasu cyfnod o ddwy flynedd o ddyddiad yr etholiad diwethaf.

*ENGHRAIFFT: Yn dilyn etholiad 2022 bydd awdurdod lleol yn gwneud adolygiad o'r strategaeth ar 5 Tachwedd 2022 ac ni fydd yn newid y strategaeth. Rhaid i'r awdurdod lleol baratoi adroddiad cynnydd interim ar gyfer y cyfnod o 22 Tachwedd 2022 – 22 Tachwedd 2024 (cyfnod o ddwy flynedd o ddyddiad yr adolygiad diwethaf) a chyhoeddi'r datganiad cyn 22 Mai 2025 (chwe mis ar ôl diwedd y cyfnod hwnnw).*

- Gall awdurdod lleol adolygu ei strategaeth ar unrhyw adeg, a rhaid iddo wedi hynny gyhoeddi datganiad o'r camau a gymerwyd ganddo yn unol â'r strategaeth. Os bydd awdurdod lleol yn dewis adolygu'r strategaeth rhaid iddo gyhoeddi'r strategaeth ddiwygiedig cyn paratoi adroddiad cynnydd interim yn cwmpasu'r cyfnod o ddwy flynedd sy'n dechrau ar y dyddiad cyhoeddi.

## Y BROSES O LUNIO STRATEGAETH TOILEDAU LLEOL



## FFYRDD O WEITHIO’N WAHANOL

Nod Deddf Llesiant Cenedlaethau’r Dyfodol (Cymru) 2015 yw gwella llesiant cymdeithasol, economaidd, amgylcheddol a diwylliannol Cymru. Mae’n gwneud i gyrrff cyhoeddus, megis awdurdodau lleol, byrddau iechyd lleol, Ymddiriedolaeth GIG Iechyd Cyhoeddus Cymru a Llywodraeth Cymru feddwl mwy am yr hirdymor, cydweithio’n well â phobl a chymunedau ac â’i gilydd, ceisio atal problemau, a gweithredu mewn modd mwy cydgysylltiedig. Mae’n golygu bod yn rhaid i’r gyrrff cyhoeddus hynny weithredu mewn modd cynaliadwy.

Mae angen i gyrrff cyhoeddus sicrhau eu bod, wrth wneud eu penderfyniadau, yn ystyried yr effaith y gallai’r penderfyniadau hynny ei chael ar y bobl a fydd yn byw yng Nghymru yn y dyfodol.

Er mwyn sicrhau ein bod i gyd yn gweithio tuag at wireddu’r un weledigaeth, mae Deddf Llesiant Cenedlaethau’r Dyfodol (Cymru) 2015 yn cyflwyno saith nod llesiant<sup>2</sup>. Gyda’i gilydd, mae’r nodau hyn yn cynnig gweledigaeth a rennir i gyrrff cyhoeddus sydd wedi’u rhestru yn y Ddeddf weithio tuag at ei gwireddu.

Mae Deddf Llesiant Cenedlaethau’r Dyfodol (Cymru) 2015 yn cyflwyno ‘egwyddor datblygu cynaliadwy’ sy’n dweud wrth gyrrff cyhoeddus sut y dylent fynd ati i gyflawni eu dyletswydd dan y Ddeddf. Mae’r egwyddor yn cynnwys pum ffordd o weithio y dylai gyrrff cyhoeddus eu dilyn i wireddu’r egwyddor datblygu cynaliadwy. Dyma’r nodau hynny:

- ystyried yr **hirdymor** er mwyn sicrhau nad ydym yn peryglu gallu cenedlaethau’r dyfodol i ddiwallu eu hanghenion eu hunain;
- gweithredu mewn modd **integredig**;
- **cydlafurio** ag eraill er mwyn dod o hyd i atebion cynaliadwy cyffredin;
- **cynnwys** amrywiaeth o’r boblogaeth yn y penderfyniadau sy’n effeithio arnynt;
- gweithredu i **atal** problemau rhag digwydd neu waethygu.

Bydd dilyn y pum ffordd hyn o weithio yn ein helpu i gydweithio’n well â’n gilydd, osgoi ailadrodd camgymeriadau’r gorffennol, a mynd i’r afael â rhai o’r heriau hirdymor yr ydym yn eu hwynebu.

***Rhaid i awdurdodau lleol yng Nghymru roi’r pum ffordd o weithio ar waith wrth lunio ac adolygu eu strategaethau, ymgynghori yn eu cylch a’u cyhoeddi.***

<sup>2</sup> Cymru lewyrchus, Cymru gydnerth, Cymru iachach, Cymru sy’n fwy cyfartal, Cymru o gymunedau cydlynus, Cymru â diwylliant bywiog lle mae’r Gymraeg yn ffynnu, Cymru sy’n gyfrifol ar lefel fyd-eang.

## **PETHAU Y DYLLID AC NA DDYLID EU GWNEUD**

**Dylai** awdurdodau lleol yng Nghymru ddatblygu eu strategaethau drwy:

- gadw mewn cof y ddarpariaeth o gyfleusterau toiledau priodol sy'n ofynnol i ddiwallu anghenion y boblogaeth gyfan yn awr ac yn y dyfodol, gan roi sylw penodol i ardaloedd lle gallai'r ddarpariaeth bresennol o doiledau fod mewn perygl o gael ei cholli neu ei lleihau rywbryd yn y dyfodol, achub y blaen er mwyn atal hynny rhag digwydd, a mynd ati'n weithredol i chwilio am gyfleoedd i gynyddu'r ddarpariaeth;
- achub ar bob cyfle i siarad â'r cyhoedd a grwpiau cynrychiadol ynghylch yr heriau y maent yn eu hwynebu o safbwynt cael mynediad i gyfleusterau toiledau lleol, gwrandao ar eu pryderon, gofyn am eu barn a'u cynnwys yn y broses o ddod o hyd i atebion posibl a'u cyflawni;
- gweithio'n weithredol gyda phartneriaid cyflawni mewnol ac allanol, gan gynnwys partneriaid yn y sector cyhoeddus a'r sector preifat, er mwyn hybu'r gwaith o gyflawni'r canlyniadau a ddymunir;
- chwilio am atebion hirdymor, parhaol er mwyn llenwi unrhyw fylchau yn y ddarpariaeth o doiledau;
- ceisio rheoli'r ddarpariaeth o doiledau a chyflawni canlyniadau cysylltiedig eraill ar yr un pryd.

**Ni ddylai** awdurdodau lleol yng Nghymru ddatblygu eu strategaethau **drwy**:

- chwilio am atebion byrdymor yn unig i lenwi'r bylchau yn y ddarpariaeth o doiledau (heblaw ar gyfer digwyddiadau dros dro);
- ceisio rheoli'r ddarpariaeth o gyfleusterau toiledau ar wahân i'r gwaith o geisio cyflawni canlyniadau cysylltiedig eraill, megis seilwaith a gynllunnir yn well, llwybrau teithio llesol, ffyrdd mwy diogel, ffyrdd iachach o fyw a chymunedau mwy cydnerth;
- penderfynu beth sydd orau, a rhoi gwybod i'r cyhoedd ar ôl i'r cyfan gael ei benderfynu;
- ceisio gwneud y cyfan ar eu pen eu hunain;
- aros nes bod darpariaeth wedi'i cholli neu wedi methu cyn dechrau gwneud rhywbeth am y peth.

## 1. ATAL

*DEDDF LLESIANT CENEDLAETHAU'R DYFODOL: gweithredu i atal problemau rhag digwydd neu waethygu*

### ***Mynediad i doiledau cyhoeddus:***

- ***nid yw 80% o'r ymatebwyr yn ei chael yn hawdd dod o hyd i doiled cyhoeddus***
- ***canfu 78% o'r ymatebwyr nad oedd eu toiledau cyhoeddus lleol ar agor pan oedd arnynt eu hangen***

*Age UK – Nowhere To Go 2006<sup>3</sup>*

1.1 Y bwriad wrth fynd ati i gynnal y broses lawn a amlinellir yn y canllawiau hyn yw gweithredu cynllun atal i fynd i'r afael â'r heriau a wynebwr gan awdurdodau lleol wrth ddarparu toiledau cyhoeddus traddodiadol. Mae angen i strategaeth fod yn fwy na darn o bapur yn unig. Mae angen iddi egluro'r materion a nodi atebion creadigol er mwyn gwella'r ddarpariaeth o doiledau at ddefnydd y cyhoedd. Mae angen craffu ar strategaethau, eu hadolygu a'u diweddarau er mwyn sicrhau eu bod yn gwneud gwahaniaeth.

1.2 Prif nodau atal strategaeth toiledau lleol yw:

- nodi cyfleusterau toiled allweddol mewn lleoliad;
- nodi'r cyfleusterau y mae perygl y gallai lleoliad eu colli, a ffyrdd o gadw eu defnydd;
- nodi darpariaethau amgen os bydd rhaid i gyfleusterau gau;
- nodi cyfleusterau ychwanegol y gellid dod â hwy i ddefnydd ehangach er mwyn ategu cyfleusterau sy'n bodoli eisoes neu gymryd lle y rheini a gollwyd;
- nodi cyfleoedd ar gyfer creu cyfleusterau newydd i fodloni gofynion modern, sy'n gynhwysol.

***Dylai eich nod hirdymor ar gyfer strategaethau fod yn ddeublyg, sef gwella mynediad y cyhoedd i doiledau – mewn manau poblogaidd penodol ac yn ehangach y tu allan i brif ganolfannau poblogaeth – er mwyn sicrhau'r budd mwyaf posibl i iechyd y cyhoedd ar draws Cymru.***

## **SAIL RESYMEGOL DROS NEWID**

1.3 Nid yw'r system bresennol sy'n llywodraethu'r ddarpariaeth o doiledau at ddefnydd y cyhoedd a mynediad i'r ddarpariaeth honno wedi diwallu angen y

<sup>3</sup> [http://www.ageuk.org.uk/documents/en-gb/for-professionals/research/nowhere%20to%20go%20public%20toilet%20provision%20\(2007\)\\_pro.pdf?dtrk=true](http://www.ageuk.org.uk/documents/en-gb/for-professionals/research/nowhere%20to%20go%20public%20toilet%20provision%20(2007)_pro.pdf?dtrk=true)

cyhoedd, a dyna pam y mae ar awdurdodau lleol angen strategaethau. Mae nifer o ffactorau'n gyfrifol am hynny:

- mae toiledau cyhoeddus traddodiadol yng Nghymru yn cael eu darparu a'u cynnal yn ôl disgrisiwn yr awdurdodau lleol, heb unrhyw ganllawiau na threfniadau cydgysylltu cenedlaethol. Mae hynny'n golygu bod y ddarpariaeth yng Nghymru yn amrywio'n sylweddol o'r naill awdurdod lleol i'r llall<sup>4</sup>.
- mae'r gwaith o ddarparu a chynnal toiledau cyhoeddus traddodiadol yng Nghymru yn gost sylweddol i awdurdodau lleol, ac nid yw'n gynaliadwy bob amser. O ganlyniad, mae'r ddarpariaeth yn lleihau ac mae toiledau mewn perygl o gau ar draws Cymru;
- mae mynediad at wybodaeth ar y stryd am doiledau sydd ar gael at ddefnydd y cyhoedd yn wael ar draws Cymru, ac ni fanteisir i'r eithaf ar gyfleoedd i ddarparu gwybodaeth ar-lein;
- nid yw'r defnydd gorau'n cael ei wneud o doiledau mewn adeiladau preifat (er enghraifft, drwy grantiau cyfleusterau cyhoeddus) ac adeiladau cyhoeddus (er enghraifft, toiledau mewn llyfrgelloedd cyhoeddus, neuaddau cymunedol, neuaddau trefi, canolfannau chwaraeon ac amgueddfeydd);
- mae cynllunio gwael o ran oriau agor ac arwyddion yn cyfyngu ar fynediad a defnydd;
- mae llawer o doiledau cyhoeddus traddodiadol yn hen, ac yn aml maent wedi'u dylunio yn wael, nid ydynt yn cael eu cynnal a'u cadw'n ddigonol ac maent mewn manau amhriodol. Gall hynny greu awyrgylch sy'n denu fandaliaeth, difrod troseddol ac ymddygiad gwrthgymdeithasol;
- mae cynlluniau toiledau cymunedol wedi lleihau yn eu nifer er gwaetha'r ffaith bod cyllid gan yr hen Gynllun Grant Cyfleusterau Cyhoeddus wedi cael ei drosglwyddo i awdurdodau lleol drwy'r Grant Cynnal Refeniw.

## DRAFFTIO'R STRATEGAETH

***Wrth ddrafftio'r strategaeth, mae'n ofynnol i awdurdodau lleol gynnwys (fel y nodir yn adran 113 o'r Ddeddf):***

- ***asesiad wedi'i gwblhau o'r angen i doiledau fod ar gael i'w defnyddio gan y cyhoedd yn eu hardal;***
- ***datganiad sy'n nodi'r camau y mae'r awdurdod lleol yn bwriadu eu cymryd i ddiwallu'r angen hwnnw;***
- ***unrhyw wybodaeth arall sy'n briodol ym marn yr awdurdod lleol.***

<sup>4</sup> Mae'r darpariaethau cyfreithiol i'r perwyl hwn i'w gweld yn Atodiad A y canllawiau hyn.

- 1.4 Dylai'r tair elfen hon gael eu cynnwys gan awdurdod lleol pan fydd yn cyhoeddi ei strategaeth. Bydd yr asesiad o angen, pan gaiff ei gwblhau, yn rhan allweddol o strategaeth awdurdod lleol.
- 1.5 Dylai'r strategaeth gynnwys canfyddiadau'r gweithgareddau sydd wedi digwydd ar gyfer yr asesiad o angen. Mae hyn yn cynnwys:
- yr ystyriaeth a roddwyd i anghenion y boblogaeth gyffredinol;
  - yr anghenion a nodwyd ar gyfer grwpiau penodol o ddefnyddwyr;
  - cyflwr y cyfleusterau presennol a'r defnydd a wneir ohonynt;
  - yr ystyriaeth a roddwyd i'r gwaith o nodi cyfleusterau nad ydynt ar gael i'r cyhoedd eu defnyddio ar hyn o bryd;
  - camau i nodi unrhyw fylchau yn y ddarpariaeth bresennol.

### **CYNIGION YNGHYLCH CYFLEUSTERAU PRESENNOL**

- 1.6 Mae hyn yn cynnwys y cyfleusterau hynny sy'n eiddo i awdurdodau lleol, y'u nodwyd cyn hynny o dan gynlluniau toiledau cymunedol, a'r cyfleusterau hynny sydd wedi bod yn destun trosglwyddo asedau yn y gorffennol. Dylai awdurdodau lleol esbonio'r cyfleoedd y maent wedi'u clustnodi fel rhan o broses yr asesiad o angen, er mwyn bodloni'r galw am ddarpariaeth o doiledau yn eu hardal, a dylent egluro unrhyw angen y maent wedi'i nodi i ddiweddar, adnewyddu neu gau cyfleusterau presennol.

### **CYNIGION YNGHYLCH CYFLEUSTERAU YCHWANEGOL**

- 1.7 Os nodwyd bod bwlch yn y ddarpariaeth, dylai awdurdodau lleol esbonio'r bwlch a nodi cynigion ar gyfer mynd i'r afael ag ef. Er enghraifft, gallai hynny gynnwys creu cyfleusterau mewn lleoliadau newydd, creu cyfleusterau ychwanegol mewn ardaloedd lle gwneir llawer o ddefnydd o'r toiledau, neu greu cyfleusterau arbenigol ar gyfer grwpiau penodol o ddefnyddwyr. Dylai awdurdodau lleol hefyd esbonio pa gyfleoedd y maent efallai wedi'u clustnodi ar gyfer y dyfodol o ran cynnwys darpariaeth ar gyfer toiledau at ddefnydd y cyhoedd mewn cynigion cynllunio a threfniadau prydlesu.
- 1.8 Dylai unrhyw gynigion fod yn seiliedig ar ganfyddiadau'r broses asesu.
- 1.9 Trosglwyddwyd £9,000 fesul awdurdod lleol gan Lywodraeth Cymru i'r Grant Cynnal Refeniw ar gyfer awdurdodau lleol gyda'r bwriad y byddent yn parhau i redeg cynlluniau toiledau cymunedol a dderbyniai cymorth grant cyn hynny dan y Cynllun Cyfleusterau Cymunedol.
- 1.10 I hwyluso tryloywder ar gyfer y cyhoedd a'r aelodau etholedig, ystyrir ei bod yn ymarfer da nodi'n glir y cyllid sydd wedi'i ddyrannu i unrhyw gynnig yn y strategaeth ei hun.



## **NODYN AR FATHAU O GYFLEUSTERAU SYDD AR GAEL MEWN ARDAL**

1.11 Wrth geisio cyfranogiad perchnogion gwahanol fathau o fangreoedd, a'i sicrhau, dylai awdurdodau lleol ymdrechu i gael amrywiaeth o fathau o doiledau a hygyrchedd yn yr un ardal lle y bo hynny'n bosibl, er mwyn rhoi mynediad cyfartal i doiledau os na ellir darparu pob math mewn un mangre. Cydnabyddir, fodd bynnag, y gall na fydd hyn yn bosibl bob tro, gan ddibynnu ar y mangreoedd sydd i'w cael mewn ardal ac nid yw toiledau sy'n gwbl hygyrch a chyfleusterau newid babanod yn arbennig ar gael bob amser. Mae toiled lle mae'r mynediad neu'r cyfleusterau yn gyfyngedig yn well na dim toiled o gwbl os nad oes unrhyw opsiwn arall. Dylai'r awdurdod lleol nodi bylchau mewn darpariaeth yn eu strategaeth toiledau lleol y gellir mynd i'r afael â hwy ymhen amser. Ni ddylid cau toiledau presennol na'u tynnu o gynlluniau toiledau presennol oherwydd nad ydynt yn darparu'r ystod gyfan o gyfleusterau.

## **GOFYNION DEDDF CYDRADDOLDEB 2010**

1.12 Mae Deddf Cydraddoldeb 2010 yn ei gwneud yn ofynnol i gyrff cyhoeddus neu gyfleusterau i wneud addasiadau rhesymol i ganiatáu i berson ag anableddau oresgyn unrhyw anfantais o safbwynt mynediad. Yn achos mynediad at doiledau, gallai hyn gynnwys cymhorthion (fel gwybodaeth am amseroedd agor neu ffioedd mewn print bras neu Braille), neu wneud addasiadau i nodweddion ffisegol adeilad (er enghraifft drwy ddarparu ramp ym mynediad adeilad lle ceir grisiau, drysau lletach a ciwbiclau mwy o faint i ddefnyddwyr cadeiriau olwyn gael mynediad atynt). Mae'r Ddeddf Cydraddoldeb yn ei gwneud yn ofynnol i ddarparu'r wneud yr hyn sy'n "rhesymol" yn yr holl amgylchiadau, a gallai hyn ddibynnu ar amrywiaeth o faterion:

- pa mor ymarferol yw'r newidiadau;
- a fyddai'r newid yn goresgyn yr anfantais y mae pobl ag anableddau yn ei brofi;
- maint y sefydliad;
- faint o arian ac adnoddau sydd ar gael;
- costau gwneud y newidiadau;
- a oes unrhyw newidiadau wedi cael eu gwneud eisoes.

1.13 Efallai na fydd hi'n bosibl gwneud newidiadau ffisegol fel y rhai a amlinellir uchod i adeiladau hŷn, ac yn yr achos hwn byddai'n afresymol eu cau i'r holl boblogaeth oherwydd nad oedd modd eu haddasu. Yn yr amgylchiadau hyn, dylid ystyried darparu cyfleuster hygyrch arall gerllaw.

1.14 Os oes unrhyw amheuaeth gan awdurdodau lleol ynghylch cymhwyso'r Ddeddf Cydraddoldeb i unrhyw un o'u cynigion, dylent ymgynghori â'u hadrannau cyfreithiol eu hunain i gael cyngor.

1.15 Dylid cadw mewn cof hefyd y gallai fod yn waharddedig, i bob pwrpas, i rai aelodau o'r gymuned gael mynediad i rai mangreoedd, er enghraifft ni fyddai

plant a phobl ifanc yn gallu defnyddio toiledau mewn mangreoedd lle ceir gwaharddiad oedran ar fynediad.

## YMGYNGHORI

***Mae'n ofynnol i awdurdod lleol ymgynghori ynghylch ei strategaeth arfaethedig ag unrhyw berson y mae'n ystyried ei fod yn debygol o fod â buddiant yn y ddarpariaeth o doiledau sydd ar gael i'r cyhoedd eu defnyddio yn ei ardal cyn iddo gyhoeddi ei strategaeth – adran 115(1)(a) y Ddeddf.***

- 1.16 Rhaid i awdurdodau lleol ymgynghori â'r person sy'n debygol o fod â buddiant yn y ddarpariaeth o doiledau yn eu hardal pan fyddant yn adolygu eu strategaeth.
- 1.17 Rhaid i awdurdodau lleol sicrhau bod y strategaeth ddrafft y maent yn bwriadu ei chyhoeddi ar gael ar gyfer pob person y mae'n bwriadu ymgynghori ag ef (adran 115(2) o'r Ddeddf).
- 1.18 Dylai awdurdodau lleol gyfeirio at yr adran Cynnwys Pobl yn y canllawiau hyn er mwyn cael gwybodaeth am ffyrdd o ymgynghori ynghylch eu strategaeth arfaethedig.
- 1.19 Anogir awdurdodau lleol i gyhoeddi eu strategaethau arfaethedig ar gyfer proses ymgynghori â'r cyhoedd 12 wythnos er mwyn caniatáu digon o amser i ddosbarthu gwybodaeth â'r gymuned ac i'r ymatebwyr drafod a llunio eu hymatebion.

## CRAFFU

- 1.20 Cyn y gellir ystyried bod fersiwn derfynol o'r strategaeth ar gael i'w chyhoeddi, ac er mwyn sicrhau bod y strategaeth yn cael ei mabwysiadu, dylai awdurdodau lleol drefnu bod y strategaeth arfaethedig yn rhwym wrth broses graffu a'i bod yn cael ei mabwysiadu yn unol â'u prosesau mewnol. Dylai awdurdodau lleol gynnwys yn eu strategaethau wybodaeth i'r cyhoedd am sut y craffir ar y strategaeth yn y dyfodol a sut y caiff y cynnydd ei fesur.

## DATGANIADAU CYNNYDD INTERIM

- 1.21 Rhaid i awdurdod lleol gyhoeddi datganiad cynnydd interim sy'n rhoi diweddariad ynghylch y camau gweithredu sydd wedi'u cymryd ers i'w strategaeth gael ei chyhoeddi. Rhaid i'r datganiad cynnydd interim ymdrin â'r canlynol:
  - y cyfnod amser y mae'r datganiad cynnydd yn ymdrin ag ef;

- yr angen i ailnodi'r camau gweithredu sydd yn y strategaeth yr adroddir yn ei chylch;
- diweddariad ynghylch y cynnydd y mae'r awdurdod lleol wedi'i wneud o safbwynt rhoi sylw i'r camau gweithredu a nodwyd yn y strategaeth, gan gynnwys y camau gweithredu sydd wedi'u cwblhau, y rhai sydd ar y gweill, a'r rhai sydd heb eu cymryd eto;
- esboniad o'r camau gweithredu sy'n weddill i'w cyflawni neu'r camau gweithredu sy'n parhau;
- adolygiad o'r amserlen ar gyfer cwblhau unrhyw gamau gweithredu sy'n weddill i'w cyflawni;
- unrhyw broblemau a nodwyd y mae angen eu hystyried yn fanwl adeg yr adolygiad ffurfiol nesaf;
- datganiad o'r dyddiad nesaf y caiff y strategaeth ei hadolygu'n ffurfiol;
- unrhyw wybodaeth arall sy'n briodol ym marn yr awdurdod lleol.

1.22 Dylid llunio datganiad cynnydd interim cyn pen dwy flynedd o'r dyddiad diwethaf y cyhoeddwyd strategaeth ("cyfnod y datganiad"), a rhaid ei gyhoeddi cyn pen chwe mis o'r dyddiad y daw y cyfnod o ddwy flynedd i ben.

1.23 Rhaid i awdurdod lleol hefyd adolygu'r strategaeth toiledau lleol cyn pen blwyddyn o bob etholiad cyffredin ar gyfer ei ardal. Os na newidir y strategaeth yn dilyn yr adolygiad ôl-etholiad, rhaid i'r awdurdod lleol baratoi datganiad cynnydd interim yn cwmpasu cyfnod o ddwy flynedd sy'n dechrau o ddyddiad yr etholiad diwethaf a'i gyhoeddi cyn pen chwe mis o'r dyddiad y daw cyfnod y datganiad o ddwy flynedd i ben.

## **Y BROSES ADOLYGU**

1.24 Mae'n bwysig bod awdurdodau lleol yn darparu mecanwaith ar gyfer annog, monitro a chasglu adborth gan y cyhoedd ar y strategaeth ac ar gyfleusterau toiled. Gellir defnyddio'r cwynion a'r canmoliaeth a dderbynnir i fonitro effeithiolrwydd y strategaeth ac i lywio'r broses adolygu. Dylid crynhoi'r adborth a dderbynnir yn nogfen yr adolygiad, a dylid nodi unrhyw sylwebaeth gan yr awdurdod lleol.

1.25 Pan fydd awdurdod lleol yn adolygu ei strategaeth ac yn ystyried bod angen ei newid, dylai ddiwygio'r strategaeth ac ymgynghori ar unrhyw newidiadau arfaethedig cyn cyhoeddi fersiwn ddiwygiedig ohoni. Diben y broses adolygu a diweddarau statudol a nodir yn y Ddeddf yw sicrhau bod awdurdodau'n ailymweld â strategaethau'n rheolaidd er mwyn gwneud yn siŵr eu bod bob amser yn diwallu angen eu poblogaeth leol, ond nis rhagwelir y byddant yn cael eu hailysgrifennu'n gyfan gwbl bob tro. Mae tudalen 11 yn egluro'r broses y dylai awdurdodau lleol ei dilyn er mwyn datblygu ac adolygu eu strategaethau.

**Y BROSES ADOLYGU:**

*Ar ôl cyhoeddi'r strategaeth, gall yr awdurdod lleol adolygu ei chynnwys unrhyw bryd, ond rhaid iddo adolygu'r cynnwys ar ôl pob etholiad llywodraeth leol cyffredin. Rhaid cyhoeddi'r adolygiad cyn pen blwyddyn o ddyddiad yr etholiad.*

**DATGANIADAU CYNNYDD INTERIM:**

*Rhaid i awdurdod lleol baratoi datganiad cynnydd interim sy'n cwmpasu'r cyfnod o ddwy flynedd o ddyddiad cyhoeddi'r strategaeth ddiwethaf neu o ddyddiad yr adolygiad ôl-etholiad diwethaf. Rhaid cyhoeddi'r datganiad cynnydd cyn pen chwe mis o ddiwedd y cyfnod o ddwy flynedd a adolygir.*

## 2. YSTYRIED YR HIRDYMOR

*DEDDF LLESIANT CENEDLAETHAU'R DYFODOL: ystyried yr **hirdymor** er mwyn sicrhau nad ydym yn peryglu gallu cenedlaethau'r dyfodol i ddiwallu eu hanghenion eu hunain*

***Dylai strategaethau a gaiff eu llunio er mwyn cydymffurfio â Rhan 8 y Ddeddf chwilio am atebion parhaol, hirdymor ble bynnag y bo hynny'n bosibl, yn hytrach na chwilio am atebion cyflym yn unig sy'n arwain at ddarpariaeth ar gyfer y tymor byr. Wrth flaenoriaethu mesurau, mae rhagweld y galw hirdymor yr un mor bwysig â deall lefel bresennol defnydd y cyhoedd.***

2.1 Ym mhob agwedd ar gynllunio hirdymor, dylid rhoi ystyriaeth ofalus i'r adroddiad Tueddiadau'r Dyfodol<sup>5</sup> ac amcanestyniadau poblogaeth<sup>6</sup>.

### MEDDWL STRATEGOL

2.2 Mae angen i awdurdodau lleol ystyried yr hyn a ganlyn o safbwynt strategol/y tymor hwy:

- ariannu'r ddarpariaeth o doiledau, gan gynnwys ymchwilio i'r posibiladau o ran denu hysbysebion a nawdd gan gwmnïau preifat, codi ffi am ddefnyddio toiledau, a defnyddio cynlluniau grant i annog busnesau preifat mewn mannau priodol i ganiatáu i'r cyhoedd ddefnyddio eu toiledau;
- cynllunio'r ddarpariaeth o doiledau, gan gynnwys sicrhau darpariaeth o doiledau at ddefnydd y cyhoedd drwy'r broses gynllunio – yn enwedig mewn perthynas â datblygiadau newydd;
- gweithio gydag awdurdodau lleol cyfagos i ddarparu toiledau, gan ystyried ardal ddaearyddol ehangach sy'n cynnwys llwybrau teithio a safleoedd sydd o bwys;
- gweithio gyda chynghorau cymuned a thref a chymunedau lleol ynghylch darparu a chynnal toiledau cyhoeddus traddodiadol, gan gynnwys trosglwyddo asedau cymunedol;
- y modd y caiff toiledau eu dylunio a'r mannau lle cânt eu lleoli, gan gynnwys ystyried y ddarpariaeth bresennol sydd mewn adeiladau cyhoeddus ar draws Cymru a'r ffordd orau o sicrhau bod y rhain yn fwy hygyrch i'r cyhoedd.

<sup>5</sup><https://llyw.cymru/statistics-and-research/future-trends/?lang=cy>

<sup>6</sup><https://statscymru.llyw.cymru/Catalogue/Population-and-Migration/Population/Projections/Local-Authority>

## MANTEISION EHANGACH

- 2.3 Gall diffyg toiledau mewn mannau lle byddai pobl efallai'n gwneud ymarfer corff fel arall, megis mewn parciau ac ar bromenadau, gyfrannu at anweithgarwch corfforol. Mae gweithgarwch corfforol yn hanfodol i iechyd pob aelod o'r gymdeithas, ond mae'n arbennig o bwysig i bobl hŷn oherwydd ei fod yn gallu eu helpu i gynnal eu hannibyniaeth.
- 2.4 At hynny, gall diffyg toiledau olygu nad yw pobl, y mae angen iddynt gael mynediad rheolaidd i gyfleusterau toiledau, yn cymryd rhan mewn gweithgareddau economaidd y byddent fel arall yn ymgymryd â nhw, megis siopa, sy'n golygu eu bod yn cael eu hatal rhag bod yn rhan o'r economi leol. Gall hynny gynyddu arwahanrwydd cymdeithasol ac arwain at unigrwydd (yn enwedig ymysg pobl hŷn neu bobl ag anableddau). Gall darpariaeth wael hefyd gael effaith ar dwristiaeth, yr economi a'r defnydd a wneir o amwynderau cyhoeddus.

## ANGEN Y BOBLOGAETH

**Dywedodd 96% o'r sawl a ymatebodd i arolwg gan Crohn's & Colitis UK y dylai fod dyletswydd ar bob awdurdod lleol yng Nghymru i greu a chyhoeddi strategaeth toiledau lleol. O blith y rheini:**

- **dywedodd 40% eu bod yn cefnogi hynny oherwydd eu hangen am fynediad ar frys ac yn rheolaidd i doiledau;**
- **soniodd 38% am y manteision sylweddol i iechyd a'r tawelwch meddwl a fyddai'n deillio o fynediad gwell i doiledau;**
- **roedd 16% o'r farn bod hynny'n angenrheidiol oherwydd bod toiledau cyhoeddus traddodiadol lleol yn cael eu cau yn fwyfwy mynych.<sup>7</sup>**

2.5 Mae canran y boblogaeth yng Nghymru sy'n bobl hŷn yn uwch na'r ganran mewn mannau eraill yn y DU. Mae cyflyrau megis anymataliaeth, brys i fynd i'r toiled a phroblemau prostad yn tueddu i fod yn fwy cyffredin wrth i ni heneiddio, a gall hynny olygu bod angen cael mynediad i gyfleusterau toiledau'n fwy rheolaidd. Mae pobl hŷn yn dibynnu ar doiledau, ac mae llawer o bobl hŷn yn teimlo nad oes modd iddynt fanteisio ar amwynderau lleol os na allant fod yn hyderus bod toiledau ar gael. Mae Comisiynydd Pobl Hŷn Cymru wedi tynnu sylw at yr angen i bobl hŷn gael mynediad i doiledau, ac wedi tynnu sylw at yr effaith y gall diffyg darpariaeth ei chael ar eu hiechyd<sup>8</sup>.

2.6 Mae gan dros un filiwn ar ddeg o bobl ym Mhrydain Fawr salwch, nam neu anabledd hirdymor cyfyngus, ac mae anabledd yn mynd yn fwyfwy cyffredin wrth i bobl heneiddio<sup>9</sup>.

<sup>7</sup> <http://www.senedd.assembly.wales/documents/s57528/PHB%2038%20Crohns%20and%20Colitis%20UK.pdf>

<sup>8</sup> [http://www.olderpeoplewales.com/wl/news/news/14-03-](http://www.olderpeoplewales.com/wl/news/news/14-03-31/Commissioner_strongly_welcomes_proposals_to_improve_access_to_public_toilets_in_Wales.aspx)

[31/Commissioner\\_strongly\\_welcomes\\_proposals\\_to\\_improve\\_access\\_to\\_public\\_toilets\\_in\\_Wales.aspx](http://www.olderpeoplewales.com/wl/news/news/14-03-31/Commissioner_strongly_welcomes_proposals_to_improve_access_to_public_toilets_in_Wales.aspx)

<sup>9</sup> <https://www.gov.uk/government/publications/disability-facts-and-figures/disability-facts-and-figures#fn:1>

- 2.7 Mae toiledau hygyrch safonol yn diwallu anghenion rhai pobl ag anableddau, ond nid pob un. Mae Consortiwm Changing Places<sup>10</sup> yn ymgyrchu ar ran y sawl nad ydynt yn gallu defnyddio toiledau hygyrch safonol. Mae hynny'n cynnwys pobl ag anableddau dwys neu luosog a'u gofalwyr, yn ogystal â llawer o bobl ag anableddau eraill a phobl sydd â chyflyrau iechyd difrifol hirdymor. Mae arnyn nhw angen toiledau sy'n hygyrch i'r cyhoedd ac sydd â digon o le ac offer priodol megis teclyn codi, a mainc newid oedolyn y mae modd addasu ei huchder - dyma'n union yw toiled Changing Places. Nid yw'n orfodol cael toiled Changing Places i ddiwallu gofynion cynllunio ar hyn o bryd, ond ni ddylid diystyru'r angen am ddarparu cyfleusterau arbenigol fel hyn, oherwydd mae'r diffiniad o doiled yn y Ddeddf yn cynnwys manau newid ar gyfer pobl anabl.
- 2.8 Mae llawer o'r unedau sy'n cael eu harolygu bob blwyddyn gan Gymdeithas Toiledau Prydain ymhell o gyrraedd safonau presennol Deddf Cydraddoldeb 2010. Mae defnyddwyr ostomi, pobl ag anawsterau symud a'r sawl sy'n defnyddio cadair olwyn yn aml yn ei chael yn anodd ymdopi â ffitiadau anghywir mewn toiledau hygyrch ac â diffyg darpariaeth benodol.
- 2.9 Mae angen i blant, pobl ifanc a theuluoedd gael mynediad i gyfleusterau addas, gan gynnwys cyfleusterau newid babanod. Yn draddodiadol, efallai mai dim ond mewn toiledau i fenywod y darparwyd y cyfleusterau hyn, a byddai hyn yn broblem i ddynion sy'n gofalu am blant.
- 2.10 Mae rhywedd yn fater i'w ystyried hefyd wrth ddarparu toiledau; er mai menywod yw dros hanner poblogaeth y DU a bod cyfran uwch o bobl hŷn yn fenywod, ceir mwy o ddarpariaeth i ddynion, yn bennaf oherwydd bod troethfeydd yn mynd â llai o le. Yn y gorffennol, nid yw'r gyfradd ddelfrydol o 1 cyfleuster i wrywod i 2 gyfleuster i fenywod wedi ei bodloni, sy'n golygu na fu'r ddarpariaeth i fenywod yn ddigonol. Yn ogystal â hynny, yn ystod yr ymgynghoriad ar gyfer cynllun gweithredu Llywodraeth Cymru i wella cydraddoldeb ar gyfer pobl drawsryweddol, nododd y sawl yr ymgynghorwyd â nhw fod y ddarpariaeth o doiledau'n peri pryder i'r gymuned drawsryweddol.<sup>11</sup>
- 2.11 Mae'r ffaith bod 'economi'r nos' wedi ehangu, a bod patrymau gweithio wedi newid, wedi arwain at ofyniad i sicrhau bod toiledau ar gael bob awr o bob dydd. Mae anghenion gweithwyr trafniadaeth, gweithwyr sy'n cludo nwyddau a chynrychiolwyr y gwasanaethau brys ac eraill sy'n gweithio y tu allan neu sy'n teithio o fan i fan neu ar amseroedd afreolaidd hefyd yn cael eu diystyru'n aml wrth ddarparu toiledau.
- 2.12 Er y gall fod gan rai grwpiau anghenion penodol, mae mynediad i doiledau yn fater trawsbynciol oherwydd bod pob grŵp yn y gymdeithas yn dibynnu ar ddarpariaeth ddigonol o doiledau er mwyn gallu byw o ddydd i ddydd.

---

<sup>10</sup> <http://www.changing-places.org/>

<sup>11</sup> <https://llyw.cymru/docs/dsjg/publications/equality/160314-transgender-action-plan-cy.pdf>

2.13 Rhaid i awdurdodau lleol fod yn ofalus i gael cydbwysedd rhwng holl ofynion eu cymunedau i sicrhau nad yw grwpiau yn wynebu canlyniadau niweidiol anfwriadol yn sgil diwallu anghenion grŵp penodol arall.

**Dylai awdurdodau lleol ystyried angen eu poblogaeth yn fanwl er mwyn caniatáu i'w strategaethau toiledau lleol ddiwallu'r angen am doiledau hygrych yn yr ardal yn y ffordd orau posibl.**



### 3. INTEGREIDDIO POLISIŌAU

*DEDDF LLESIANT CENEDLAETHAU'R DYFODOL: gweithredu mewn modd integredig*

***“Mae angen i'r ddarpariaeth o doiledau gael ei phrif ffrydio mewn polisiau trefol strategol, polisiau trafndiaeth ac ystyriaethau dylunio trefol”.***

*Dr Clara Greed, A Code of Practice for Toilets in Britain, 2015*

12

- 3.1 **Mae Ffyniant i Bawb: y strategaeth genedlaethol**<sup>13</sup> yn egluro sut y bydd Llywodraeth Cymru yn cyflawni er mwyn Cymru yn ystod tymor y Pumed Cynulliad presennol, ac mae'n gosod sylfeini hirdymor ar gyfer y dyfodol. Mae'r strategaeth yn nodi nifer o ymrwymadau allweddol (gan gynnwys rhai'n ymwneud ag iechyd a llesiant), mae'n gosod yr ymrwymadau hynny mewn cyd-destun hirdymor ac yn egluro sut y maent yn cyd-fynd â'r gwaith y mae gwasanaeth cyhoeddus ehangach Cymru yn ei wneud i osod y sylfeini er mwyn sicrhau ffyniant i bawb. Mae'n cydnabod bod *sut* yr ydym yn mynd ati i gyflawni yr un mor bwysig â *beth* yr ydym yn ei gyflawni, ac er mwyn gwneud gwahaniaeth go iawn i fywydau pobl bod angen i ni wneud pethau'n wahanol a chynnwys pobl wrth fynd ati i lunio'r gwasanaethau y maent yn eu defnyddio bob dydd.
- 3.2 Dylai penderfyniadau am y ddarpariaeth o doiledau fod yn rhan o waith cynllunio strategol pob awdurdod lleol, gan ystyried anghenion amrywiol ar lefel ranbarthol, ar lefel ardal ac ar lefel leol. Dylai cynlluniau datblygu sicrhau y rhoddir ystyriaeth i gyfleoedd i ddarparu cyfleusterau cyhoeddus yn yr hirdymor yn rhan o ddatblygiadau arfaethedig, ac y rhoddir ystyriaeth i'r galw am doiledau at ddefnydd y cyhoedd sy'n gysylltiedig â'r datblygiadau hynny. Dylent hefyd sicrhau y rhoddir ystyriaeth i'r manteision hirdymor y gall darparu toiledau eu sicrhau ar gyfer pobl sy'n defnyddio datblygiadau arfaethedig ac yn ymweld â nhw.
- 3.3 Yn aml bydd canol trefi, canolfannau trafndiaeth a mannau poblogaidd o ran gweithgareddau hamdden a thwristiaeth yn ardaloedd â blaenoriaeth o safbwynt cael toiledau. Dylid hefyd ystyried yr angen am doiledau mewn ardaloedd a gaiff eu galw'n Ardaloedd Gwella Busnes<sup>14</sup>.
- 3.4 Rhaid i awdurdodau lleol ddilyn gofynion Mesur y Gymraeg 2011 a'r rheoliadau cysylltiedig, eu polisiau iaith Gymraeg a'r hysbysiadau cydymffurfio, gan sicrhau nad yw'r Gymraeg yn cael ei thrin yn llai ffafriol na'r Saesneg wrth fynd ati â'r gweithgareddau i ymgysylltu, cyfathrebu, paratoi cyhoeddusrwydd a dosbarthu gwybodaeth a restrir yn y canllawiau hyn. Os oes gan awdurdodau

<sup>12</sup> [www.researchgate.net/publication/228916130\\_A\\_Code\\_of\\_Practice\\_for\\_Public\\_Toilets\\_in\\_Britain](http://www.researchgate.net/publication/228916130_A_Code_of_Practice_for_Public_Toilets_in_Britain)

<sup>13</sup> <http://llyw.cymru/docs/strategies/170919-prosperity-for-all-cy.pdf>

<sup>14</sup> <https://llyw.cymru/topics/housing-and-regeneration/grants-and-funding/business-improvement-districts/?lang=cy>

lleol unrhyw amheuaeth a ydy unrhyw agwedd ar y Mesur a'r Rheoliadau yn gymwys i unrhyw weithgaredd arfaethedig, rhaid iddynt gael cyngor gan eu hadran gyfreithiol ac edrych ar ganllawiau a gyhoeddir gan Swyddfa Comisiynydd y Gymraeg<sup>15</sup>.

3.5 Mae gan Lywodraeth Cymru ystod o bolisïau sy'n gofyn am strategaethau a chynlluniau ar lefel lleol. Yr her yw adeiladu ar y rheini ac ychwanegu gwerth atynt, yn hytrach na'u tanseilio neu eu dyblygu. Mewn rhai achosion, bydd croesgyfeiriadau amlwg yn briodol. Dylai'r strategaethau toiledau lleol gydnabod hynny.

3.6 Dyma'r prif bolisïau:

- Asesiadau o'r Effaith ar Gydraddoldeb ac Iechyd;
- Cynlluniau Llesiant Lleol;
- Asesiadau o Anghenion y Boblogaeth;
- Cynlluniau Datblygu Lleol;
- Cynlluniau Trafnidiaeth Lleol;
- Llwybrau a mapiau Teithio Llesol;
- Partneriaeth ar gyfer Twf.

3.7 Mae **Asesiadau o'r Effaith ar Iechyd** yn cynnig dull systematig ond hyblyg o ystyried iechyd fel rhan o brosesau gwneud penderfyniadau a chynllunio. Wrth ddatblygu strategaeth, dylai awdurdodau lleol ddefnyddio proses Asesiad o'r Effaith ar Iechyd fel rhan annatod o'r broses asesu anghenion i hybu ystyriaeth eang i'r modd y bydd ystod o ffactorau sy'n gysylltiedig â cham gweithredu neu benderfyniad arfaethedig ynghylch y ddarpariaeth o doiledau lleol yn effeithio ar iechyd y boblogaeth yn lleol. Bydd yr asesiad yn ceisio sicrhau cynifer ag sy'n bosibl o effeithiau cadarnhaol ac yn helpu i ddileu neu liniaru effeithiau negyddol. Mae rhagor o wybodaeth, dulliau sgrinio ac adnoddau ynghylch Asesiadau o'r Effaith ar Iechyd ar gael ar wefan Uned Gymorth Asesu'r Effaith ar Iechyd Cymru<sup>16</sup>.

3.8 At hynny, bydd canllawiau wedi'u diweddarau ar gael a fydd yn adlewyrchu'r rheoliadau newydd ynghylch defnydd cyrff cyhoeddus yng Nghymru o Asesiadau o'r Effaith ar Iechyd, a wneir dan y Ddeddf.

---

<sup>15</sup> <http://www.comisiynyddygydraeg.cymru/Cymraeg/Pages/Hafan.aspx>

<sup>16</sup> <https://whiasu.publichealthnetwork.cymru/cy/>

### Astudiaeth Achos

Fel ymateb i gynigion Llywodraeth Cymru y dylai awdurdodau lleol lunio strategaethau toiledau lleol, cynhaliodd Cyngor Sir Ynys Môn Asesiad o'r Effaith ar lechyd arfaethedig. Bwriadwyd treialu hyn drwy ystyried yr amgylchiadau penodol a geir yn Ynys Môn gan ddefnyddio Canllaw Ymarferol Uned Gymorth Asesu'r Effaith ar lechyd Cymru (2012) ([www.whiasu.wales.nhs.uk](http://www.whiasu.wales.nhs.uk)).

Ystyriodd yr Asesiad o'r Effaith ar lechyd farn amrywiol arbenigwyr a rhanddeiliaid lechyd y Cyhoedd drwy gyfathrebu'n uniongyrchol a thrwy gweithdy cyfranogol cyflym hanner diwrnod ar yr Asesiad (a oedd yn cynnwys cyfle i bobl hŷn, rhieni â phlant ifanc, twristiaid, y darparwr gwasanaeth a chynrychiolwyr y gymuned i gymryd rhan). Arweiniodd hyn at nodi amryw o effeithiau iechyd negyddol a chadarnhaol a chanolbwyntiwyd ar amrywiol faterion i'w hasesu ymhellach, gan gynnwys:

- Y grwpiau agored i niwed, megis pobl hŷn, unigolion ar incwm isel, pobl ddigartref, pobl â chyflyrau meddygol penodol a thwristiaid.
- effeithiau sy'n gysylltiedig â ffordd o fyw megis fod diffyg hylif mewn unigolion (yn arbennig ymhlith pobl hŷn a gyrrwyr) sy'n lleihau'r hylif y maent y ei yfed er mwyn osgoi gorfod aros ar hyd eu taith i fynd i'r toiled
- materion cymdeithasol a chymunedol megis arwahanrwydd cymdeithasol ac unigrwydd ymhlith pobl hŷn, sy'n gyndyn o fynd allan oherwydd diffyg toiledau cyhoeddus i fodloni eu hanghenion.
- materion amgylcheddol megis baeddu'r stryd, yn arbennig ar hyd yr A55(T).
- Materion economaidd megis effeithiau ar twristiaid a gweithwyr peripatetig.
- effeithiau ar wasanaethau fel lleihad mewn amwynderau, darpariaeth arall gan fusnesau preifat a'r defnydd o TG.

Cafodd y materion hyn eu mireinio drwy trafodaethau pellach â thri grŵp ffocws ar wahân: gweithwyr post, cludo nwyddau a chwmnïau bysiau (sydd oll yn cyflogi gweithlu peripatetig), yn ogystal â chyfweliadau ar y ffôn â sefydliadau sy'n gyfrifol am gynnal yr A55(T) ac eraill sy'n gweithio ar ran pobl ddigartref. Pan ystyriwyd canlyniadau'r asesiadau hyn, o ran proffil y gymuned a'r dystiolaeth ddogfennol, cafwyd amryw o argymhellion.

Nododd yr Asesiad o'r Effaith ar lechyd y gallai canlyniadau anfwriadol godi p byddai awdurdod lleol yn cau toiledau cyhoeddus. Gall y rhain amrywio o effeithiau ar yr economi dwristiaeth (ee Cadw Gwobrau Glan Môr) i ddarparu gwasanaethau ar gyfer pobl ddigartref. Mae Asesiad o'r Effaith ar lechyd yn sicrhau bod awdurdod lleol yn ystyried ffactorau eraill wrth wneud penderfyniadau ynglŷn â chau toiledau cyhoeddus, a phan fo penderfyniad i gau yn cael ei gymeradwyo, mae'n awgrymu dulliau o liniaru'r effeithiau neu eu negyddu'n llwyr.

3.9 Mae **Asesiadau o'r Effaith ar Gydraddoldeb** yn galluogi sefydliad i ystyried effeithiau ei benderfyniadau, polisïau neu wasanaethau ar wahanol gymunedau, unigolion neu grwpiau, yn arbennig mewn perthynas â'r rheini sy'n fwyaf agored i niwed mewn cymdeithas.

3.10 Mae Asesiadau o'r Effaith ar Gydraddoldeb yn darparu ffordd systematig o sicrhau bod y goblygiadau cyfreithiol yn cael eu bodloni a'u bod yn ffordd

ymarferol o ymchwilio i bolisiâu ac arferion newydd a phresennol er mwyn penderfynu pa effaith y gallent ei chael ar gydraddoldeb ar gyfer y rheini a effeithir gan y canlyniadau.

### 3.11 Mae Asesiadau o'r Effaith ar Gydraddoldeb yn galw am:

- ragfynegi neu nodi canlyniadau'r gwaith hwn ar unigolion neu grwpiau o ddefnyddwyr gwasanaeth/cydweithwyr;
- gwneud yn siŵr mai ychydig iawn o effaith negyddol a geir, neu ddim o gwbl
- cynyddu i'r eithaf gyfleoedd i hyrwyddo effaith gadarnhaol.

### 3.12 Mae pecyn Cymorth wedi cael ei ddatblygu<sup>17</sup> i helpu sefydliadau i ystyried yr effeithiau y mae penderfyniadau, polisiâu neu wasanaethau yn eu cael ar bobl sydd â nodwedd warchoddedig. Mae asesu effaith ar drws ystod eang o nodweddion (nid y rheini y mae'n ofynnol yn ôl y gyfraith i'w hasesu yn unig), yn helpu sefydliadau/mudiadau i ymwreiddio ansawdd a hawliau dynol a'u helpu i gyflenwi eu gwasanaethau. Awgrymir, felly, y dylid cynnal asesiad ar ddechrau'r broses o asesu anghenion.

### 3.13 **Cynlluniau Llesiant Lleol:** Rhaid i bob Bwrdd Gwasanaethau Cyhoeddus asesu cyflwr llesiant economaidd, cymdeithasol, amgylcheddol a diwylliannol yn eu hardaloedd. Rhaid i'r asesiad ystyried cyflwr llesiant y bobl sydd yn yr ardal yn ogystal â'r cymunedau sydd yn yr ardal.

### 3.14 Mae canllawiau Llywodraeth Cymru<sup>18</sup> ynghylch paratoi asesiad llesiant lleol a Chynllun Llesiant Lleol yn nodi fel a ganlyn:

*Gall fframweithiau polisi Llywodraeth Cymru megis y Strategaeth Tlodi Plant ddiwygiedig<sup>19</sup> a'r Cynllun Gweithredu Trechu Tlodi<sup>20</sup> helpu Byrddau i asesu anghenion plant mewn tlodi. Yn yr un modd, gallai Strategaeth y Gymraeg<sup>21</sup> helpu byrddau i asesu anghenion siaradwyr Cymraeg a chymunedau Cymraeg eu hiaith a gallai dangosyddion llesiant pobl hŷn<sup>22</sup> helpu byrddau i nodi anghenion pobl hŷn eu cymunedau.*

### 3.15 Gallai'r asesiad o lesiant pobl ym mhob ardal fod yn ddefnyddiol wrth baratoi'r asesiad o angen am ddarpariaeth o doiledau. Gallai asesiadau'r awdurdod lleol o angen y gymuned am doiledau fod yn ddefnyddiol wedyn wrth baratoi asesiadau o lesiant lleol yn y dyfodol.

### 3.16 Mae'n ofynnol i Fyrddau Gwasanaethau Cyhoeddus, wedi hynny, baratoi a chyhoeddi Cynllun Llesiant Lleol, sy'n seiliedig ar eu hasesiad o lesiant lleol. Bydd y Cynllun Llesiant Lleol yn egluro sut y mae'r Bwrdd Gwasanaethau

<sup>17</sup> <http://www.equalityhumanrights.wales.nhs.uk/equality-impact-assessment-toolkit>

<sup>18</sup> <https://llyw.cymru/docs/desh/publications/161111-spsf-3-collective-role-cy.pdf>

<sup>19</sup> <https://llyw.cymru/topics/people-and-communities/people/children-and-young-people/child-poverty/?skip=1&lang=cy>

<sup>20</sup> <https://llyw.cymru/topics/people-and-communities/tackling-poverty/taking-forward-tackling-poverty-action-plan/?skip=1&lang=cy>

<sup>21</sup> <https://llyw.cymru/docs/dcells/publications/122902wls201217cy.pdf>

<sup>22</sup> [http://www.olderpeoplewales.com/wl/news/news/15-03-](http://www.olderpeoplewales.com/wl/news/news/15-03-19/Wellbeing_Indicators_for_Older_People.aspx#.VYqVr9JFDcs)

[19/Wellbeing Indicators for Older People.aspx#.VYqVr9JFDcs](http://www.olderpeoplewales.com/wl/news/news/15-03-19/Wellbeing_Indicators_for_Older_People.aspx#.VYqVr9JFDcs) – Cyhoeddwyd gan Gomisiynydd Pobl Hŷn Cymru. Dogfen gynghori yw hon a allai fod o ddefnydd i Fyrddau Gwasanaethau Lleol.

Cyhoeddus yn bwriadu cydweithio i wella llesiant economaidd, cymdeithasol, amgylcheddol a diwylliannol ei ardal, drwy bennu amcanion lleol a fydd yn sicrhau bod cyfraniad y bwrdd at gyflawni'r nodau llesiant mor helaeth ag sy'n bosibl.

- 3.17 **Asesiadau o Anghenion y Boblogaeth:** Mae Asesiadau o Anghenion y Boblogaeth yn ofynnol dan Ddeddf Gwasanaethau Cymdeithasol a Llesiant (Cymru) 2014. Rhaid i awdurdodau lleol a byrddau iechyd lleol gynnal asesiad o'r boblogaeth ar y cyd er mwyn darganfod beth yw'r anghenion o ran gofal a chymorth mewn ardal benodol. Rhaid i'r asesiad egluro hefyd ystod a lefel y gwasanaethau sy'n ofynnol er mwyn diwallu'r anghenion hynny<sup>23</sup>. Gallai'r wybodaeth yn yr asesiadau hyn fod yn ddefnyddiol wrth baratoi'r asesiad o angen am ddarpariaeth o doiledau.
- 3.18 **Cynlluniau Datblygu Lleol:** Rhaid i bob awdurdod cynllunio lleol yng Nghymru baratoi Cynllun Datblygu Lleol ar gyfer ei ardal, ar sail **Cynllun Gofodol Cymru**<sup>24</sup>. Y Cynllun Datblygu Lleol yw'r cynllun datblygu ar gyfer pob cyngor sir neu gyngor fwrdeistref sirol a phob Parc Cenedlaethol, ac mae'n disodli'r Cynllun Datblygu Unedol neu unrhyw gynllun datblygu arall sy'n bodoli eisoes. Mae Cynlluniau Datblygu Lleol yn darparu'r cynigion a'r polisiau ar gyfer rheoli datblygiad yr ardal leol yn ystod y 15 mlynedd nesaf. Mae Polisi Cynllunio Cymru yn pwysleisio'r rhagdybiaeth o blaid datblygu cynaliadwy. Dylai Cynlluniau Datblygu Lleol fod yn seiliedig ar ddefnydd darbodus o adnoddau, dealltwriaeth glir o anghenion economaidd, cymdeithasol ac amgylcheddol yr ardal, ac unrhyw gyfyngiadau o ran diwallu'r anghenion hynny. Gallai'r broses o ddatblygu'r Cynllun Datblygu Lleol ddarparu dealltwriaeth, tystiolaeth ac atebion y gall awdurdodau lleol eu defnyddio wrth ddatblygu eu strategaethau.
- 3.19 **Cynlluniau Bro:** Mae Deddf Cynllunio (Cymru) 2015 yn galluogi Awdurdodau Cynllunio Lleol yng Nghymru i weithio gyda chymunedau i lunio Cynlluniau Bro<sup>25</sup>. Dogfennau cynllunio yw'r rhain a baratoir ac a arweinir gan gymunedau i helpu trigolion i ddylanwadu ar y manylion o ran datblygiadau yn eu hardal leol nhw. Bydd angen i Gynlluniau Bro gydymffurfio â Chynllun Datblygu Lleol awdurdod lleol, a bydd yn dod yn ddogfen anstatudol i'w mabwysiadu gan y Cyngor fel Canllawiau Cynllunio Atodol.
- 3.20 **Cynllun Trafnidiaeth Lleol:** Cyflwynodd Deddf Trafnidiaeth 2000, fel y'i diwygiwyd gan Ddeddf Trafnidiaeth (Cymru) 2006, ofyniad statudol i awdurdodau trafndiaeth lleol lunio Cynllun Trafnidiaeth Lleol bob pum mlynedd a'i adolygu'n gyson. Mae'r cynlluniau diweddaraf yn disgrifio'r prif faterion trafndiaeth sy'n berthnasol i'r awdurdod lleol ac yn egluro blaenoriaethau penodol sydd i'w cyflawni gan yr awdurdod lleol yn ystod y cyfnod o bum mlynedd o 2015 i 2020, ynghyd â dyheadau tymor canolig a thymor hwy hyd at 2030. Dylai strategaethau'r awdurdod lleol ystyried y prif broblemau trafndiaeth a nodwyd a'r blaenoriaethau sydd i'w cyflawni.

<sup>23</sup> <http://gov.wales/topics/health/socialcare/act/?skip=1&lang=cy>

<sup>24</sup> <http://gov.wales/topics/planning/development-plans/wales-spatial/plan/?lang=cy>

<sup>25</sup> <http://www.planningaidwales.org.uk/place-plans-from-concept-to-reality/> - noddir gan Is-adran Gynllunio Llywodraeth Cymru

3.21 Caiff gwybodaeth am dueddiadau trafniadaeth ar hyn o bryd ac yn y dyfodol ei diweddarau'n rheolaidd a'i darparu gan dîm Ystadegau ac Ymchwil Llywodraeth Cymru, ac mae ar gael ar:

<http://llyw.cymru/statistics-and-research/?topic=Transport&lang=cy>.

3.22 At hynny, dylai awdurdodau lleol roi sylw i adran 114 o Ddeddf Priffyrdd 1980, sy'n rhoi'r pŵer iddynt ddarparu cyfleusterau cyhoeddus i ddefnyddwyr ffyrdd mewn mannau addas a chyfleus ar dir sy'n ffinio â'r briffordd neu'r briffordd arfaethedig, dan dir o'r fath, neu yng nghyffiniau'r briffordd neu'r briffordd arfaethedig<sup>26</sup>.

3.23 **Deddf Teithio Llesol (Cymru) 2013 (Deddf 2013):** Ystyrir mai Deddf 2013 yw'r ddeddf gyntaf o'i math yn y byd, ac mae'n ei gwneud yn ofyniad cyfreithiol i awdurdodau lleol yng Nghymru fapio llwybrau addas ar gyfer teithio'n llesol, cynllunio ar eu cyfer ac adeiladu a gwella eu hisadeiledd ar gyfer cerdded a beicio bob blwyddyn. Mae'n creu dyletswyddau newydd ar awdurdodau priffyrdd i ystyried anghenion cerddwyr a beicwyr a sicrhau darpariaeth well ar eu cyfer. Mae'n ei gwneud yn ofynnol i Lywodraeth Cymru ac awdurdodau lleol hyrwyddo cerdded a beicio fel dull o deithio. Mae adran 2(8) o Ddeddf 2013 yn diffinio ystod o nodweddion fel cyfleusterau cysylltiedig at ddibenion y Ddeddf, sy'n cynnwys toiledau cyhoeddus. Mae adran 8 y Canllawiau Dylunio statudol yn cynnwys mwy o fanylion ynghylch toiledau yn 8.4.<sup>27</sup> Mae'r canllawiau yn darparu fel a ganlyn:

*“O dan y Ddeddf rhaid cynhyrchu dau fap, y map llwybrau presennol a'r map rhwydwaith integredig. Bydd y mapiau llwybrau presennol yn dangos y llwybrau o fewn yr ardaloedd dynodedig sy'n addas a phriodol ar gyfer siwrneiau teithio llesol. Gallai'r llwybrau hyn fod ar y ffordd, wedi eu rhannu, yn rhai ar wahân neu'n ddi-draffig. Gallent fod i gerddwyr neu feicwyr, neu i'r ddau grŵp. Byddant hefyd yn dangos y pwyntiau croesi a'r cyfleusterau ar gyfer hwyluso teithio llesol ar y llwybrau hyn, gan gynnwys llochesi a lle i storio a pharcio beics a thoiledau cyhoeddus.*

*Rhaid i unrhyw gyfleusterau a ddangosir ar y map llwybrau presennol fod ar gael i'r cyhoedd, er nad oes raid iddynt fod yn “ddi-dâl” (e.e. toiledau sy'n agor gyda darnau o arian). Ni ddylid cynnwys cyfleusterau sydd ond ar gael i grwpiau penodol, fel toiledau mewn campfa i aelodau'n unig.”*

3.24 Mae'r canllawiau statudol ar gael ar wefan Llywodraeth Cymru<sup>28</sup>.

3.25 Bydd y gwaith a wnaed eisoes gan awdurdodau lleol mewn perthynas â Deddf 2013 yn werthfawr o safbwynt cynorthwyo'r broses o ddatblygu strategaethau awdurdodau lleol.

3.26 Strategaeth Llywodraeth Cymru ar gyfer twristiaeth hyd at 2020 yw **Partneriaeth ar gyfer Twf**. Un o'r prif elfennau y mae'r ddogfen hon yn

<sup>26</sup> <http://www.legislation.gov.uk/ukpga/1980/66/section/welsh>

<sup>27</sup> <https://beta.gov.wales/active-travel-design-guidance>

<sup>28</sup> <https://beta.llyw.cymru/teithio-llesol-canllawiau-statudol-ar-gyfer-awdurdodau-lleol>

canolbwyntio arni yw 'meithrin lle', oherwydd mae'n cydnabod mai cyrchfannau twristiaeth sy'n darparu amgylchedd o safon i'r ymwelydd yw'r rhai mwyaf llwyddiannus. Mae hefyd yn cydnabod bod modd i gyfleusterau a ddarperir ar gyfer ymwelwyr gael eu defnyddio hefyd gan y cymunedau lle mae'r cyfleusterau, ac y gallant helpu i greu incwm a swyddi lleol. Mae **Partneriaeth ar gyfer Twf** yn nodi fel a ganlyn:

*"Bydd yn bwysig gwella apêl cyrchfannau ymwelwyr ledled Cymru. Mae Rheoli Cyrchfannau yn gysyniad syml, sy'n golygu cydweithio i reoli lleoedd. Yn aml, dim ond pan fyddant yn anfodhaol y bydd pobl yn sylwi ar seilwaith twristiaeth fel cyfeirbwyntiau, arwyddion, meysydd parcio, cyflwr traethau, tai bach, gwybodaeth i ymwelwyr a sbwriel, ond gallant wneud y gwahaniaeth rhwng ymwelydd bodlon ac un anhapus."*

3.27 Efallai yr hoffai awdurdodau lleol nodi bod gwybodaeth am brofiad twristiaid (ymwelwyr diwrnod, ymwelwyr o'r DU ac ymwelwyr tramor) yn cael ei diweddu'n rheolaidd ac yn cael ei darparu gan dîm Ystadegau ac Ymchwil Llywodraeth Cymru.<sup>29</sup>

3.28 Mae rhan o Arolwg Ymwelwyr Diwrnod 2016 Llywodraeth Cymru yn dangos mor bwysig i'r maes hwn yw sicrhau bod toiledau cyhoeddus ar gael:

*"Er bod ymwelwyr diwrnod o'r DU yn rhoi sgôr uchel iawn i Gymru fel lle i ymweld ag ef, mae'r astudiaeth yn nodi rhai meysydd lle y gellid gwella'r profiad a gwahaniaethau barn ymwelwyr rhwng gwahanol rannau o'r wlad. Rhoddwyd sgorau islaw wyth allan o 10 i ansawdd ac argaeledd trafndiaeth gyhoeddus, a glendid ac argaeledd toiledau cyhoeddus, siopa a pha mor hygyrch oedd Cymru ar gyfer pobl ag anabledd, sy'n awgrymu bod lle i wella ar bob un o'r agweddau hyn."*

3.29 Gall awdurdodau lleol ddefnyddio **Cynlluniau Rheoli Cyrchfan**<sup>30</sup> i gael golwg strategol ar sut y maent yn denu ymwelwyr i gyrchfannau a sicrhau eu bod yn mwynhau eu hymweliad. Nid oes gan bob awdurdod lleol Gynllun Rheoli Cyrchfan ar hyn o bryd, ond dylai awdurdodau lleol sydd wrthi'n llunio eu strategaeth toiledau lleol gysylltu â'i tîm twristiaeth lleol i drafod.

3.30 Mae gwaith ar y gweill i lunio canllawiau ar ddull cydweithredol o reoli cyrchfan a gellir eu gweld ar wefan Busnes Cymru<sup>31</sup>.

3.31 Mae cyllid **Cymorth Buddsoddi Mewn Amwynderau Twristiaeth** yn targedu prosiectau amwynderau yn y sector twristiaeth yng Nghymru. Mae cyllid ar gael i'r sectorau cyhoeddus, y trydydd sector a sefydliadau dielw<sup>32</sup> a'r nod yw datblygu cyfleusterau twristiaeth cynaliadwy o safon, a fydd yn ychwanegu gwerth i brofiad yr ymwelydd ac a fydd hefyd o safon, yn arloesol ac yn rhoi synnwyr o le.

<sup>29</sup> Ar gael yn: <http://gov.wales/statistics-and-research/topic=Tourism&lang=cy>

<sup>30</sup> <https://businesswales.gov.wales/dmwales/cy/>

<sup>31</sup> <https://businesswales.gov.wales/tourism/cy/gweithio-gyda-croeso-cymru>

<sup>32</sup> <https://businesswales.gov.wales/tourism/finance#guides-tabs--4>

## **Astudiaeth Achos: Cymorth Buddsoddi Mewn Amwynderau Twristiaeth**

### **Cyngor Bro Morgannwg – ailwampio'r maes parcio a'r toiledau ym Mae Dwnrhefn**

Mae Cynllun Cyrchfan Cyngor Bro Morgannwg ar gyfer Bae Dwnrhefn yn cynnwys datblygu economi ymwelwyr ffyniannus. Mae'r prif faes parcio ar gyfer y traeth a'r maes parcio ar gyfer Canolfan yr Arfordir Treftadaeth mewn cyflwr gwael, felly mae'r awdurdod lleol wedi cynnig ystod o waith i uwchraddio seilwaith sylfaenol yr ardal i helpu i gynyddu'r apêl i ymwelwyr.

Mae'r gwaith yn cynnwys rhoi arwyneb newydd yn y meysydd parcio ar gyfer y prif draeth ac wrth ochr y Ganolfan Dreftadaeth a rhoi arwyneb newydd yn y blaengwrt cyhoeddus sydd o flaen Canolfan yr Arfordir Treftadaeth, ac ailwampio'r bloc toiledau allanol a'r ystafell gawod/wlyb.

Bydd y gwaith yn sicrhau bod cymaint o le parcio â phosibl a bod digon o le ar gyfer cael mynediad/parcio i bobl anabl. Bydd llif y traffig yn cael ei wella a llwybrau diogel yn cael eu paratoi i gerddwyr, a bydd mynediad gwell a llwybr uniongyrchol i Lwybr Arfordir Cymru.

Bydd y gwaith ailwampio'r bloc toiledau allanol yng Nghanolfan yr Arfordir Treftadaeth yn cynnwys gosod sychwyr dwylo sy'n arbed ynni a systemau golau sy'n arbed ynni. Bydd y gwaith i'r ystafell gawod/wlyb yn sicrhau ei bod yn cydymffurfio â rheoliadau mynediad i'r anabl a'i bod yn addas i bawb ei defnyddio.

Bydd yr ardal newid wlyb newydd hon yn galluogi grwpiau cymunedol a sefydliadau masnachol trydydd parti ddatblygu'r cynnyrch a gynigir ganddynt a bydd o gymorth i ddatblygu'r safle fel canolbwynt ar gyfer gweithgareddau dŵr awyr agored.



#### 4. CYNNWYS POBL

*DEDDF LLESIANT CENEDLAETHAU'R DYFODOL: cynnwys amrywiaeth o'r boblogaeth yn y penderfyniadau sy'n effeithio arnynt*

4.1 Mae'r boblogaeth leol a rhanddeiliaid allweddol yn fwy tebygol o deimlo bod eu hanghenion wedi'u hystyried yn ddigonol os byddant wedi bod yn rhan o'r broses, a bydd gwneud hynny yn cynyddu eu hymdeimlad o berchnogaeth ar y strategaeth. Mae'n arbennig o bwysig pan fydd awdurdodau lleol yn ystyried yr asesiad o angen.

#### RHEOLI DISGWYLIADAU

4.2 Bydd angen i awdurdodau lleol reoli'r negeseuon am yr hyn y maen nhw eisiau ei gyflawni o ddechrau'r broses. Bydd angen i awdurdodau lleol bwysleisio mai megis dechrau ar broses hirdymor yw hyn, a bydd angen iddynt fod yn glir am yr hyn y gallant ac na allant ei wneud mewn perthynas â darparu toiledau'n uniongyrchol. Dylid pwysleisio mai prif nod y strategaeth yw gwella mynediad pawb at doiledau yn eu bywydau o ddydd i ddydd drwy wneud defnydd gwell o'r adnoddau sydd ar gael yn barod.

4.3 Dylid hefyd bwysleisio nad oes angen i bob cyfleuster toiledau barhau, yn arbennig os oes opsiynau eraill sy'n well ac na fydd modd darparu mynediad i'r cyhoedd i bob cyfleuster posibl mewn adeiladau. Bydd defnyddio'r adnoddau sydd ar gael eisoes yn golygu nad yw pob toiled a fydd ar gael i'r cyhoedd yn debygol o fod yn gwbl hygyrch i bawb, gan ddibynnu ar gyfyngiadau cynllun yr adeilad a'r hyn y mae'n gymesur ei newid i wneud y toiled yn gwbl hygyrch ond bydd cael ystod llawer ehangach o doiledau o fudd i bawb.

***Dylai cymunedau lleol gael eu cynnwys o'r cychwyn cyntaf yn y broses o ddatblygu strategaethau. Ni ddylai awdurdodau lleol aros nes bod y strategaethau'n bodoli ar ffurf drafft cyn gofyn am fewnbwn gan eu cymunedau.***

4.4 Dylai awdurdodau lleol lunio eu strategaethau drwy ymgysylltu â'r canlynol:

- partneriaid cyflenwi allweddol fel Cyngorau Tref a Chymuned;
- y trydydd sector a chynghorau gwirfoddol cymunedol a ffora, mentrau cymdeithasol a chymdeithasau tai;
- busnesau lleol a thirfeddianwyr preifat;
- unigolion sy'n dibynnu ar y ddarpariaeth o gyfleusterau toiledau at ddefnydd y cyhoedd, gan gynnwys plant a'u rhieni, pobl hŷn, pobl ag anableddau,

gofalwyr a gweithwyr gofal, pobl sy'n cysgu allan, a phobl sy'n teithio i weithio yn yr ardal;

- grwpiau cynrychiadol, gan gynnwys er enghraifft Cymdeithas Toiledau Prydain, Age Cymru, Crohn's & Colitis UK, y Gymdeithas Alzheimer's ac Anabledd Cymru ymhlith eraill;
- Comisiynydd Plant a Chomisiynydd Pobl Hŷn Cymru;
- partneriaid yn y sector cyhoeddus, gan gynnwys yr heddlu a'r gwasanaeth ambiwlans; darparwyr y GIG a chyrrff megis Cyngorau Iechyd Cymuned a grwpiau cleifion a darparwyr Gofal Cymdeithasol;
- yr Ymddiriedolaeth Genedlaethol ac Awdurdodau Parciau Cenedlaethol;
- Croeso Cymru a chyrrff twristiaeth lleol;
- Undebau Llafur lleol.

## **ASESIAD O ANGEN – YMGYSYLLTU Â RHANDDEILIAID**

4.5 Un elfen allweddol o'r broses o ddatblygu strategaeth awdurdod lleol yw'r 'asesiad o angen' y mae'n rhaid i bob awdurdod lleol ei gynnal. Mae hynny'n golygu cynnal adolygiad o'r ddarpariaeth bresennol, nodi'r bylchau a dod o hyd i gyfleoedd i gynyddu'r ddarpariaeth o doiledau yn yr ardal leol.

4.6 Ni ddylai awdurdodau lleol gynnal yr asesiad hwn o angen ar wahân i bawb arall. Mae cynnwys y gymuned leol a rhanddeiliaid allweddol (a nodir uchod) yn gynnar yn yr asesiad yn hanfodol i lwyddiant pob strategaeth yn y pen draw. Mae hynny'n arbennig o wir pan fo awdurdod lleol yn ceisio cael perchnogion busnesau i gynnig eu cyfleusterau toiledau at ddefnydd y cyhoedd yn ehangach.

4.7 Dylai awdurdodau lleol ymgysylltu â'u cymunedau er mwyn sicrhau bod yr asesiad o angen yn adlewyrchu ymddygiad ac anghenion y boblogaeth leol ac ymwelwyr yn gywir. Dylid gwneud hyn drwy ystod o ddulliau ac amryw o bosibiliadau fe y'u nodir isod:

- Grwpiau llywio/grwpiau ffocws;
- Adborth a dderbyniwyd gan y cyhoedd;
- Gweithdai;
- Digwyddiadau;
- Arddangosfeydd;
- Cyfarfodydd cyhoeddus;
- Cyfryngau cymdeithasol;
- Deunydd ar-lein a negeseuon e-bost;
- Cylchlythyrau;

- Papurau newydd lleol;
- Arolygon a holiaduron.

4.8 Nid yw'r rhestr uchod o enghreifftiau'n rhestr gyflawn: Dylai awdurdodau lleol ddefnyddio'r dulli(au) ymgysylltu a fydd yn cael y trosolwg gorau o'r boblogaeth, a chadw mewn cof hefyd y gellid bod angen defnyddio gwahanol ddulliau ar gyfer gwahanol grwpiau, e.e. efallai na fydd arolygon ar-lein yn hygyrch i bob grŵp o'r boblogaeth, a gellid cael gwahanol ganlyniadau ar wahanol adegau o'r dydd ac mewn gwahanol leoliadau. Fodd bynnag, dylai awdurdodau lleol wneud eu gorau glas hefyd i ymgysylltu â'r bobl yn eu poblogaeth sy'n fwy tebygol o ddibynnu ar fynediad i doiledau, megis pobl sy'n cysgu allan, pobl sydd â chyflyrau iechyd hirdymor, pobl sy'n mynychu grwpiau cymorth lleol (megis pobl ag anableddau neu bobl sydd â chyflyrau meddygol penodol), pobl hŷn, rhieni a gofalwyr plant ifanc, a'r sawl sy'n gofalu am bobl ag anghenion ychwanegol. Gallai grwpiau trydydd sector yn arbennig fod o gymorth i'r perwyl hwn.

4.9 Dylai awdurdodau lleol ystyried hefyd ymgysylltu â chlybiau a grwpiau cymdeithasol y gallai fod angen iddynt gael mynediad i doiledau.

## **ASESIAD O ANGEN – FFACTORAU I'W HYSTYRIED**

**Mae'n ofynnol yn unol ag adran 113(8)(a) o'r Ddeddf i'r canllawiau hyn wneud darpariaeth ynghylch yr asesiad o'r angen i doiledau fod ar gael i'w defnyddio yng nghyffiniau safleoedd ac mewn cysylltiad â digwyddiadau sydd o bwys penodol neu o ddiddordeb diwylliannol, o ddiddordeb o ran chwaraeon neu o ddiddordeb hanesyddol, poblogaidd neu genedlaethol.**

4.10 Wrth lunio'r asesiad o angen dylai awdurdodau lleol ystyried ystod o ffactorau, gan gynnwys yr hyn a ganlyn:

- asesiad o'r boblogaeth leol, gan gynnwys oedran, rhywedd ac anghenion ychwanegol y boblogaeth o ran iechyd;
- asesiad o gydbwysedd y ddarpariaeth bresennol o ran rhywedd;
- asesiad o leoliadau, gan gynnwys cyrchfannau poblogaidd a'r pellter rhwng cyfleusterau;
- asesiad o argaeledd a hygyrchedd, oriau agor, ffioedd am ddefnyddio cyfleusterau, mynediad i bobl ag anableddau, cyfleusterau Changing Places a chyfleusterau newid babanod;
- asesiad o gyflwr y cyfleusterau presennol;
- ystyriaeth i amrywiadau tymhorol, gan gynnwys digwyddiadau lleol a thwf tymhorol yn y boblogaeth;
- ystyriaeth i ffactorau cymdeithasol megis a yw cyfleusterau'n darged ar gyfer camddefnydd ac ymddygiad gwrthgymdeithasol neu a fernir eu bod mewn lle peryglus;
- ystyriaeth i ofnion yn y dyfodol, gan gynnwys cynlluniau datblygu lleol;

- ystyriaeth i ystadegau mewn perthynas ag ystadegau'r boblogaeth<sup>33</sup>; mesurau amddifadedd<sup>34</sup> ac amcanestyniadau ar gyfer y ddemograffeg<sup>35</sup> megis pobl hŷn, plant, hawl wyr budd-daliadau<sup>36</sup> etc.
- dadansoddiad o ddefnydd presennol, gan gynnwys amseroedd poblogaidd, asesiad o'r boblogaeth, ac ymwelwyr dros dro megis gywyr faniau a loriau neu'r sawl sy'n teithio ar fysiau;
- dadansoddiad o'r rhesymeg dros ddefnydd neu ddiffyg defnydd, gan gynnwys ystyried unrhyw adborth;
- dadansoddiad o gostau rhedeg cyfleusterau, gan gynnwys costau rheoli a chynnal a chadw;
- dadansoddiad o gyfyngiadau, gan gynnwys oriau agor a chost;
- y seilwaith rhanbarthol/cenedlaethol a'r cefnffyrdd, gan weithio gydag awdurdodau lleol eraill i sicrhau y ceir darpariaeth addas o doiledau ar hyd y llwybrau hynny.

4.11 Nid yw'r rhestr uchod o enghreifftiau'n rhestr gyflawn: Dylai awdurdodau lleol ystyried unrhyw ffactorau ychwanegol sydd, yn eu barn nhw, yn berthnasol i'w hasesiad o anghenion eu cymuned. Dylai awdurdodau lleol hefyd ystyried unrhyw gynlluniau a strategaethau a luniwyd ganddynt eisoes, megis Cynlluniau Heneiddio'n Dda.

4.12 At hynny, dylai awdurdodau lleol ystyried unrhyw ddeddfwriaeth a safonau perthnasol megis Deddf Cydraddoldeb 2010<sup>37</sup>, safonau busnes BS 6465 y BSI (*BS 6465-4:2010 Sanitary installations. Code of practice for the provision of public toilets*) sy'n cynnwys argymhellion a chanllawiau a fwriedir ar gyfer y sawl sy'n gyfrifol am arolygu, asesu, cynllunio, comisiynu, dylunio, rheoli a defnyddio toiledau cyhoeddus<sup>38</sup> a Safon BS 8300 ar gyfer darparu toiledau hygrych.

## MEINI PRAWF AR GYFER PENNU LLWYBRAU TRAFNIDIAETH A SAFLEOEDD SYDD O BWYS PENODOL

***'Dyma'r diffiniad o "sydd o bwys penodol" ar gyfer y canllawiau hyn: llwybrau trafndiaeth sydd o bwys, megis cefnffyrdd a thraffyrdd, a manau eraill lle ceir llawer o bobl, megis digwyddiadau diwylliannol a digwyddiadau chwaraeon, yn ogystal â safleoedd o bwys hanesyddol neu genedlaethol.***

<sup>33</sup> <https://statswales.gov.wales/Catalogue/Population-and-Migration/Population>

<sup>34</sup> <http://wimd.wales.gov.uk/?lang=cy>

<sup>35</sup> <https://statswales.gov.wales/Catalogue/Population-and-Migration/Population/Projections>

<sup>36</sup> <https://statswales.gov.wales/Catalogue/Community-Safety-and-Social-Inclusion/Welsh-Index-of-Multiple-Deprivation/WIMD-Indicator-Analysis>

<sup>37</sup> [www.legislation.gov.uk/cy/anaw/2010/15/contents](http://www.legislation.gov.uk/cy/anaw/2010/15/contents)

<sup>38</sup> <http://shop.bsigroup.com/ProductDetail/?pid=00000000030177389>

- 4.13 Gallai'r rhain fod yn lleoedd y mae llawer o bobl yn eu defnyddio, yn ymweld â nhw neu'n pasio drwyddynt yn rheolaidd neu'n dymhorol neu er mwyn mynd i ddiwyddiadau arbennig. Gallai hefyd gynnwys pob math o wahanol leoedd, o gyrchfannau twristiaeth sy'n cael eu cydnabod yn rhyngwladol i leoedd bach sydd o bwys yn eu hardal leol. Mae'r lleoedd canlynol yn enghreifftiau a awgrymir o lwybrau a safleoedd o bwys, ond nid yw'n rhestr gyflawn:
- Gorsafoedd bysiau a threnau, llwybrau teithio llesol, meysydd awyr a therfynfeydd eraill;
  - Arosfannau bysiau, ardaloedd parcio ceir a beiciau, a mannau aros eraill ar lwybrau traws gwlad;
  - Cyrchfannau siopa (trefol a gwledig);
  - Adeiladau a strwythurau eraill o bwys, er enghraifft rhai sydd o bwys hanesyddol;
  - Trefi neu dirweddau;
  - Parciau Cenedlaethol, Parciau Gwledig, eiddo'r Ymddiriedolaeth Genedlaethol; gerddi a mannau agored eraill;
  - Mannau sydd o bwys diwylliannol – megis eisteddfodau, meysydd sioeau amaethyddol, amgueddfeydd a lleoedd sy'n gysylltiedig â ffigurau hanesyddol a diwylliannol;
  - Gwyliau cerddorol a chelfyddydol, gwyliau blynyddol eraill a digwyddiadau chwaraeon;
  - Stadia a meysydd chwaraeon, lleoliadau sy'n gysylltiedig â champau awyr agored a champau dan do;
  - Parciau thema, parciau anifeiliaid a chyrchfannau hamdden eraill;
  - Traethau, trefi arfordirol ac ardaloedd megis llwybrau'r arfordir.
- 4.14 Os bydd strategaeth awdurdod lleol yn cynnig darparu toiledau ar dir sy'n ffinio â phriffordd neu briffordd arfaethedig, dan dir o'r fath, neu yng nghyffiniau priffordd neu briffordd arfaethedig (gan gynnwys pontydd a thwneli), rhaid i'r awdurdod priffyrdd perthnasol gydsynio â'r ddarpariaeth o doiledau. Os yr awdurdod lleol yw'r awdurdod priffyrdd perthnasol, nid oes angen cydsyniad.
- 4.15 Awdurdodau lleol sydd yn y sefyllfa orau i farnu pa lwybrau ac ardaloedd yr ystyrir eu bod o bwys penodol yn eu hardal nhw, ar sail barhaol a thymhorol ac yn ystod digwyddiadau tymor byr. Gall Grŵp Cyngori Diogelwch Digwyddiadau Awdurdod Lleol hefyd wneud argymhellion i drefnwyr digwyddiadau mewn perthynas â darparu toiledau.
- 4.16 Wrth bennu'r angen am doiledau, a phennu lleoliad a nifer y toiledau y gallai fod eu hangen yn y gwahanol fathau o safleoedd a restrir uchod, dylid ystyried y meini prawf a ganlyn:

### **Lleoliad y gyrchfan**

- A yw'n lleoliad trefol neu wledig?
- A oes cyfleusterau toiledau yn y lleoliad eisoes?
- A yw'r cyfleusterau yn ddigonol i fodloni'r galw a ragwelir?

- A yw'n debygol y bydd ymwelwyr wedi teithio ymhell (ac y bydd angen cyfleusterau toiledau arnynt ar ôl cyrraedd, felly)?

### **Y math o leoliad/cyrchfan**

- A oes cyfleusterau toiledau yn y gyrchfan eisoes?
- A yw'r cyfleusterau yn ddigonol i fodloni'r galw a ragwelir?
- A oes angen cyfleusterau ychwanegol ar gyfer digwyddiadau penodol?
- Ym mhle y mae'r toiledau yn y gyrchfan, o gymharu â'r maes parcio a'r lleoliad ei hun?
- A oes angen toiledau mewn mwy nag un man yn y gyrchfan os yw'n safle mawr ac os bydd ymwelwyr yn symud o gwmpas?

### **Hyd y digwyddiad/maint y galw yn y lleoliad**

- A yw'n ddigwyddiad a gynhelir unwaith yn unig, neu a oes galw cyson?
- Faint o bobl sy'n ymweld â'r gyrchfan ar gyfartaledd bob dydd yn ystod y tymor/y tu allan i'r tymor (os yw'r nifer yn wahanol)?
- Ar ba adegau y mae pobl yn debygol o ymweld? A yw'r galw yn newid dros gyfnod o 24 awr neu yn ystod yr wythnos – neu'r ddau?

### **Nodweddion demograffig yr ymwelwyr**

- A yw'r ymwelwyr yn gyffredinol yn boblogaeth gymysg (hy cymysg o ran rhywedd, oedran etc)?
- A yw'n debygol y bydd pobl â nodweddion demograffig penodol yn cael eu denu i'r gyrchfan (e.e. pobl â babanod/plant bach; plant hŷn; pobl hŷn; pobl ag anableddau)?

### **Y mathau o gyfleusterau toiledau y bydd eu hangen**

- A fydd angen cyfleusterau parhaol neu dros dro?
- Beth fyddai'r gymhareb briodol o ran toiledau i ddynion/toiledau i fenywod (argymhellir 1 toiled i ddynion: 2 doiled i fenywod) neu doiledau sy'n niwtral o ran rhywedd?
- A fydd angen cyfleusterau newid babanod (yn ddelfrydol bydd angen y rhain mewn toiledau i ddynion a thoiledau i fenywod os na chaiff toiledau sy'n niwtral o ran rhywedd eu darparu)?
- A fydd angen iddynt fod yn hygyrch i bobl ag anableddau?
- A fydd angen cyfleuster Changing Places?

## **A ddarperir bwyd a/neu ddiod yn y lleoliad**

- Faint o fwyd a/neu ddiod y rhagwelir y bydd pobl yn eu bwyta a/neu'n eu hyfed, ar sail y niferoedd uchaf o bobl a ragwelir?

## **Mynediad i wasanaethau**

- A all y systemau carthffosiaeth a dŵr ymdopi â'r lefel uchaf o ddefnydd?
- I ba raddau y bydd angen gwasanaethu/glanhau'r cyfleusterau toiledau, ar sail y defnydd a ragwelir?
- Faint o bellter sydd rhwng y toiledau a'r manau parcio?

## **A fydd ymwelwyr yn gallu aros am gyfnodau estynedig**

- A fydd ymwelwyr yn aros am gyfnodau estynedig (hy mwy nag ychydig oriau)?
- A fydd ymwelwyr yn gallu gwerysyla neu barcio carafán ac aros dros nos?

4.17 Efallai y bydd gwahanol ofynion yn berthnasol i ddigwyddiadau a gynhelir unwaith yn unig, o'u cymharu â'r gofynion ar gyfer cyrchfannau penodol, yn unol â'r holl feini prawf uchod.

4.18 Dylid cymryd bod "digwyddiadau" yn golygu "cyrchfannau" hefyd'.

## **PENDERFYNU FAINT O DOILED AU SYDD EU HANGEN**

4.19 Mae tablau cyfraddau ar gyfer darparu cyfleusterau toiled mewn amrywiol leoliadau i'w cael mewn canllawiau fel y Canllaw Porffor i lechyd, Diogelwch a Llesiant mewn Digwyddiadau Cerddoriaeth ac Eraill<sup>39</sup> a BS6465: *Parts 1-4 Codes of Practice for Sanitary Installations*.

4.20 Diben y ddogfen BS6465 - *Part 4:2010 – the Code of practice for the provision of public toilets* yw cynnig canllawiau i awdurdodau lleol ynghylch darparu toiledau cyhoeddus traddodiadol. Fodd bynnag, mae'r ddogfen yn cynnwys gwybodaeth werthfawr am asesu angen y boblogaeth am ddarpariaeth o doiledau ac asesu ble y dylid lleoli toiledau, ac mae'n egluro sut y dylid paratoi strategaeth doiledau. Mae'r ddogfen hefyd yn cynnwys gwybodaeth dechnegol ddefnyddiol y gellir ei defnyddio i asesu nifer y bobl mewn ardal, pellter, a nifer y toiledau y mae angen eu darparu, a gwybodaeth am ddyluniad a manyleb technegol cyfleusterau o bob math.

4.21 Ni cheir unrhyw gymarebau penodol ar gyfer nifer y toiledau y dylid eu darparu ar gyfer pobl ag anableddau. Mae dogfen y BSI, BS6465-4:2010 *Code of*

---

<sup>39</sup> <https://www.thepurpleguide.co.uk/>

*practice for the Installation of Public Toilets*<sup>40</sup>, yn awgrymu bod gan oddeutu 18% o'r boblogaeth anabledau. Mae'r ddogfen hon hefyd yn awgrymu'r canlynol ar gyfer toiledau newydd:

- Os darperir un toiled yn unig, dylai fod yn giwbicl niwtral o ran rhywedd, hygyrch a mawr;
- Mewn blociau toiledau, dylid darparu o leiaf un ciwbicl niwtral o ran rhywedd, hygyrch a mawr, ac yn ogystal â hynny, dylid darparu o leiaf un ciwbicl toiled mawr mewn darpariaeth ar wahân ar gyfer y rhywiau;
- Os ceir pedwar neu ragor o giwbiclau mewn darpariaeth ar wahân ar gyfer y rhywiau, dylid darparu o leiaf un ciwbicl mawr;
- Mewn ardaloedd lle gwneir defnydd helaeth o'r toiledau, dylid darparu cyfleuster Changing Places ychwanegol.

4.22 Dylid nodi y gallai fod amryw o resymau pam mae pobl nad oes ganddynt anabledau yn ffafrio defnyddio ciwbiclau mawr, y'u bwriadwyd ar gyfer pobl ag anabledau. Mae'r lle ychwanegol sydd yn y ciwbiclau hyn yn caniatáu i oedolion helpu plant, ac mae hefyd yn golygu ei bod hi'n haws symud ynddynt nac mewn ciwbiclau safonol. Gallai pobl trawsryweddol hefyd ddymuno defnyddio'r ciwbiclau mawr oherwydd eu bod yn cynnig mwy o breifatrwydd. Dylid ystyried felly ddarparu rhagor o giwbiclau mawr os yw hynny'n ymarferol.

4.23 Mae'r Consortiwm Changing Places yn rhoi arweiniad ar ble y dylid lleoli cyfleusterau Changing Places a beth yn union sydd ei angen.<sup>41</sup>

---

<sup>40</sup> <https://shop.bsigroup.com/ProductDetail?pid=00000000030177389>

<sup>41</sup> [http://www.changing-places.org//install\\_a\\_toilet.aspx](http://www.changing-places.org//install_a_toilet.aspx)



## 5. CYDWEITHIO

*DEDDF LLESIANT CENEDLAETHAU'R DYFODOL: cydweithio ag eraill er mwyn dod o hyd i atebion cynaliadwy cyffredin*

- 5.1 Er mwyn i strategaethau fod yn effeithiol, rhaid i awdurdodau lleol gydweithio â phartneriaid mewnol ac allanol wrth gynllunio. Os na fydd yr holl adrannau mewn awdurdodau lleol yn perchenogi proses y strategaeth yn rhannol, mae'n llai tebygol o fod yn llwyddiannus.
- 5.2 Dylai awdurdodau lleol ystyried cyfleoedd i weithio gyda chynghorau cymuned a thref, awdurdodau lleol eraill, cyrff cyhoeddus, sefydliadau'r trydydd sector ac endidau masnachol a phreifat wrth gynnal asesiad o angen, er mwyn nodi cyfleusterau toiledau y gallai'r cyhoedd eu defnyddio.
- 5.3 Mae cydweithio ag eraill hefyd yn berthnasol wrth ystyried y ddarpariaeth o doiledau ar hyd llwybrau sy'n croesi ffiniau, megis llwybrau'r arfordir, llwybrau cerdded, llwybrau teithio llesol ac ardaloedd mawr o gefn gwlad sy'n denu ymwelwyr.

### **GWEITHIO AR LEFEL RANBARTHOL**

- 5.4 Er ei bod yn ofynnol i bob awdurdod lleol ddatblygu a mabwysiadu ei strategaeth ei hun, gallai fod yn ddymunol mewn rhai amgylchiadau i awdurdodau lleol gydweithio ar lefel ranbarthol yn hytrach na weithio'n unigol, pryd bynnag y bydd hynny'n gwneud synnwyr. Dylai gweithio'n rhanbarthol olygu bod modd canolbwyntio'n fwy ar atal dirywiad yn y ddarpariaeth o doiledau, a gwella safonau toiledau, a helpu i sicrhau canlyniadau gwell i bobl a chymunedau yn y tymor byr a'r tymor hir. Mae'n cynnig manteision ymarferol o ran sicrhau arbedion maint, lleihau achosion o ddyblygu, lleihau cymhlethdod, symleiddio gweithgarwch, sicrhau cysondeb a meithrin cydnerthedd y gweithlu mewn maes polisi sy'n aml yn dibynnu'n ormodol ar nifer fach o staff i gyflawni'r hyn sy'n ofynnol. Dylai hefyd helpu i sylwi'n gynnar ar unrhyw sefyllfa oedd lle gallai penderfyniadau ynghylch defnydd tir neu drafnidiaeth mewn un awdurdod lleol gael effaith andwyol ar y ddarpariaeth mewn awdurdod lleol cyfagos, a helpu i chwilio am atebion trawsffiniol i broblemau cyffredin, gan gynnwys cynaliadwyedd.
- 5.5 Gallai fod yn ddymunol mewn rhai amgylchiadau i awdurdodau lleol weithio gydag Awdurdod Parc Cenedlaethol os ceir buddiant cyffredin yn y ddarpariaeth o doiledau'n ymwneud ag atyniadau penodol neu seilwaith sydd yn eu hardal neu sy'n croesi o'r naill ardal awdurdod lleol i'r llall (er enghraifft, llwybrau teithio llesol). Fodd bynnag, dylid nodi mai dim ond i Gymru y mae gofynion y Ddeddf yn berthnasol, ac nid ydynt yn ymestyn i Loegr.

## **GWEITHIO GYDA CHYNGHORAU CYMUNED A THREF**

- 5.6 Dylid ystyried cynghorau cymuned a thref fel partneriaid cyflenwi allweddol oherwydd eu bod mewn sefyllfa unigryw i helpu i adfywio a meithrin cydnerthedd mewn ardaloedd drwy ddeall cryfderau ac asedau cymunedau, ac i gynnwys pobl leol a busnesau lleol er mwyn helpu i adnabod a bodloni uchelgeisiau ac anghenion lleol. Efallai eu bod nhw eisoes yn rheoli toiledau ar ran awdurdodau lleol, neu wedi ymgymryd â gweithgarwch trosglwyddo asedau. Dylai awdurdodau lleol weithio gyda chynghorau cymuned a thref er mwyn defnyddio eu gwybodaeth am anghenion eu cymunedau, yn ogystal ag ystyried asedau cymunedol megis cyfleusterau cyhoeddus.
- 5.7 Os gwnaed cais am gyllid ar gyfer adnewyddu adeiladau cymunedol, megis cyllid y Loteri neu grantiau eraill, dylai awdurdodau lleol ystyried yn ystod y cam cynllunio a yw'n briodol darparu toiledau mewn cais cynllunio newydd. At hynny, dylai grwpiau cymunedol a grwpiau eraill gael eu hannog i ystyried cynnwys toiledau hygyrch at ddefnydd y cyhoedd yn eu cynigion pan fyddant yn gwneud cais am gyllid o'r fath.
- 5.8 Gallai trosglwyddiadau asedau cymunedol mewn perthynas ag adeiladau sy'n bodoli eisoes (toiledau cyhoeddus traddodiadol a godwyd yn bwrpasol neu adeiladau eraill y gellid eu defnyddio'n fwy eang) fod yn fencanwaith priodol i rai cymunedau, a dylid ystyried hyn yn ofalus gydag unrhyw gyngor cymuned, grŵp cymunedol neu sefydliad trydydd sector sy'n mynegi diddordeb. Mae Llywodraeth Cymru yn darparu canllawiau ar ei gwefan ar sut y gellid trosglwyddo asedau, sy'n cynnwys 'Trosglwyddo Asedau Cymunedol yng Nghymru – Canllawiau Arferion Gorau'.<sup>42</sup>
- 5.9 Wrth ystyried trosglwyddiadau o'r fath, fodd bynnag, rhaid diogelu'r trefniadau at y dyfodol er mwyn sicrhau na all perchnogion newydd gau'r toiledau, newid defnydd yr adeilad neu roi'r gorau i gynnig mynediad i'r toiledau, fel y cytunwyd iddo. Mae hyn yn arbennig o bwysig os yw'r ased dan sylw yn bloc toiledau cyhoeddus sydd wedi'i adeiladu'n bwrpasol.

---

<sup>42</sup> <https://llyw.cymru/topics/people-and-communities/communities/community-asset-transfer/?skip=1&lang=cy>

### **Astudiaeth Achos – Toiledau Pentref Llansannan, y Gogledd**

Yn 2009, cynhaliodd cyngor cymuned pentref Llansannan arfarniad ar gyfer y gymuned gyfan i ddeall anghenion, dymuniadau a dyheadau y trigolion. Daeth i'r amlwg mai'r mater yr oedd llawer o bobl yn poeni fwyaf amdano oedd y bygythiad i gau toiledau cyhoeddus y pentref.

I geisio roi terfyn ar hyn, dechreuodd y pentref negodi â Chyngor Bwrdeistref Sirol Conwy i gymryd perchenogaeth o'r cyfleusterau toiled. Fodd bynnag, roedd amryw o orbenion y byddai'n rhaid i'r cyngor cymuned gymryd cyfrifoldeb drostynt - yn bennaf, codi'r adnodd i dalu'r cyfraddau blynyddol (£1800). Felly penderfynodd y pentref gofrestru fel cwmni cyfyngedig gyda statws elusennol, 'Menter Bro Aled', a fyddai'n golygu y byddent yn gymwys i gael grantiau ac am ddisgownt ar y cyfraddau. Gwnaethant gais llwyddiannus am ad-daliad cyfradd 100% a negodwyd £4000 gan yr awdurdod lleol tuag at adnewyddu'r cyfleusterau toiled at safon weithio, arwydd o gefnogaeth Cyngor Conwy ar gyfer y fenter leol hon.

Darparodd ymgyrchwyr o'r pentref a chanddynt gysylltiadau â'r byd adeiladu lawer o'r sgiliau angenrheidiol ar gyfer adfer yr adeilad, a chafodd gwaith ei wneud yn wirfoddol. Mae landlord y dafarn leol yn glanhau'r toiledau yn wirfoddol hefyd.

Mae'r toiledau wedi bod dan berchenogaeth leol ers blwyddyn bellach ac ni chafwyd unrhyw ymddygiad gwrthgymdeithasol, er gwaetha'r pryderon ynglŷn â graffiti. Mae'r toiledau'n cael defnydd helaeth yn arbennig gan yrrwyr gwasanaethau a gyrrwyr sy'n cyflenwi nwyddau, yn ogystal â cherddwyr a thwristiaid eraill sy'n teithio drwy'r ardal. Mae'r gair wedi mynd ar led ynglŷn â'r toiledau ac maen nhw'n cael eu hystyried yn 'doiledau gwerth eu gweld'. Ystyrir bod y toiledau'n elfen bwysig i ddenu ymwelwyr i'r siopau a'r gwasanaethau lleol.

Yn sgil y profiad hwn o gymryd cyfrifoldeb dros y toiledau, mae Menter Bro Aled yn awr yn chwilio am fentrau cymunedol eraill.

### **GWEITHIO GYDAG ADRANNAU ERAILL AWDURDODAU LLEOL, CYRFF CYHOEDDUS A'R SECTOR PREIFAT**

- 5.10 Wrth ystyried toiledau yn eu hardal, dylai awdurdodau lleol gynnwys y toiledau sydd mewn mangreoedd y mae awdurdodau cyhoeddus yn berchen arnynt, yn eu meddiannu neu'n eu cyllido. Gallai'r mangreoedd hynny gynnwys amgueddfeydd, safleoedd hanesyddol, canolfannau hamdden, gorsafoedd trafnidiaeth, parciau cenedlaethol ac adeiladau llywodraeth diogelwch isel. Dylai awdurdodau lleol hefyd ystyried creu cysylltiadau ag ysbytai, canolfannau

iechyd a meddygfeydd. Dylai awdurdodau lleol ystyried yr adeiladau sy'n eiddo iddynt, ac sy'n cael eu meddiannu ganddynt hwy eu hunain neu eu prydlesu i eraill, yn gyntaf, i weld a oes toiledau y gallai'r cyhoedd eu defnyddio yn ehangach, er enghraifft mewn swyddfeydd cyngor (yn arbennig y rheini y mae'r cyhoedd yn ymweld â hwy ar gyfer trafodiadu â'r cyngor), canolfannau hamdden, llyfrgelloedd a mangreoedd tebyg eraill. Pan fo cynghorau yn berchen ar adeiladau ond yn eu prydlesu i eraill, dylid ystyried cynnwys mynediad i'r cyhoedd i'r toiledau fel amod y brydles pan fo hynny'n briodol.

*ENGHRAIFFT: mae'r awdurdod lleol yn berchen ar borthdy nad yw'n cael ei ddefnyddio mewn parc. Bwriedir ei ailwampio a'i brydlesu fel caffi. Ychwanegir cymal i'r brydles bod rhaid i'r lesddeiliaid ganiatáu i aelodau o'r cyhoedd ar wahân i gwsmeriaid ddefnyddio'r toiledau yn y caffi yn ddigyfyngiad pan fo'r caffi ar agor. Mae'r trefniant hwn yn golygu bod gan y parc gyfleusterau toiled unwaith yn rhagor, ac mae'n golygu bod modd 'goruchwyllo'r' toiledau'n effeithiol yn ystod oriau agor.*

### **Astudiaeth Achos: Ailwampio bloc toiledau yn Sir Benfro**

Yn Sir Benfro, mae'r cyngor wedi nodi amryw o gyfleusterau lle byddai cyfleusterau digonol yn cael eu darparu pe byddai'r ddarpariaeth yn cael ei lleihau, ac ni fyddai gwneud hynny yn cael effaith niweidiol ar aelodau'r cyhoedd. Mewn amgylchiadau o'r fath, cafodd rhai blociau toiledau eu gwneud yn llai o faint drwy gau toiledau i fenywod a thoiledau i ddynion ar wahân a chadw un cyfleuster niwtral o ran rhywedd gyda mynediad i bobl ag anableddau. Cafodd y gost o redeg y cyfleusterau hyn ei throsglwyddo i gynghorau cymuned gyda thaliad parasiwt cychwynnol. Mae'r gwagle a grëwyd drwy leihau'r cyfleuster toiledau wedi cael ei gynnig i'r cynghorau cymuned i gynhyrchu incwm, megis eu prydlesu fel siop. Mae hyn wedi digwydd mewn amryw o leoliadau ac mae'n cyfrannu at gostau rhedeg y toiled niwtral o ran rhywedd sy'ndal i fod ar gael. Mae'r model hwn yn sicrhau bod gwasanaeth cynaliadwy yn cael ei gynnig ac mae'n golygu bod pobl leol yn cymryd mwy o rôl a chyfrifoldeb.

- 5.11 Os yw mangreoedd hygyrch i'r cyhoedd yn eiddo i rywrai ar wahân i awdurdodau lleol (er enghraifft swyddfeydd llywodraeth, canolfannau masnachol, prifysgolion a cholegau, mangreoedd sy'n cael eu rhedeg gan sefydliadau'r trydydd sector), mae'n ofynnol i awdurdodau lleol ymgynghori â pherchnogion/deiliaid y mangreoedd perthnasol, a chael eu caniatâd, cyn y gallant gynnwys toiledau'r adeiladau hynny yn eu strategaeth.
- 5.12 Dylid cadw mewn cof hefyd y gallai sefydliadau'r trydydd sector, er eu bod yn barod i roi help llaw, fod yn ddibynnol ar weithwyr gwirfoddol, neu gallai'r hyn y bydd modd iddynt ei ddarparu fod yn gyfyngedig mewn rhyw ffordd arall. Caiff awdurdodau lleol eu hannog i weithio gyda pherchnogion y mangreoedd hynny er mwyn ceisio cael eu cytundeb i agor eu cyfleusterau toiledau i'r cyhoedd yn ehangach.

## TROSGLWYDDO ASED AU CYMUNEDOL

- 5.13 Rydym yn gwybod bod gwasanaethau traddodiadol megis bysiau cyhoeddus, toiledau, llyfrgelloedd a chanolfannau cymunedol/dydd yn cael eu herio fwyfwy oherwydd y toriadau i gyllidebau gwasanaethau rheng flaen. Fodd bynnag, mae arferion da yn bodoli eisoes ar draws Cymru, lle manteisir ar ddulliau gweithredu newydd megis trosglwyddo asedau cymunedol, sy'n grymuso cynghorau cymuned/tref a mentrau cymdeithasol i gymryd cyfrifoldeb am reoli adeiladau/cyfleusterau.
- 5.14 Mae canllawiau gan Lywodraeth Cymru<sup>43</sup> wedi'u llunio i hybu newid sylweddol er mwyn galluogi cymunedau i chwarae rhan fwy gweithredol yn y gwaith o ddylunio a darparu gwasanaethau. Mae'n helpu sefydliadau i fod mewn sefyllfa well i ymgymryd ag achosion o drosglwyddo asedau cymunedol gan ddatblygu defnydd hirdymor llewyrchus a chynaliadwy ar gyfer asedau eiddo a gwasanaethau mewn cymunedau ar draws Cymru. Fodd bynnag, rhaid i drosglwyddiadau o'r fath gael eu hystyried yn ofalus er mwyn sicrhau bod unrhyw gynnig yn gynaliadwy yn yr hirdymor.

Mae'n hollbwysig bod arferion da yn cael eu rhannu a bod modelau clyfar, arloesol a chost-efeithiol yn cael eu mabwysiadu. Mae ystod o arferion da, gan gynnwys ymarfer da yn ymwneud â thoiledau cyhoeddus, i'w weld ar y wefan Arfer Da Cymru<sup>44</sup>.

## GWEITHIO GYDA'R SECTOR PREIFAT

- 5.16 Dylai awdurdodau lleol ystyried ymestyn cynlluniau toiledau cymunedol mewn mannau lle maent yn dal i redeg, neu adfywio cynlluniau o'r fath mewn mannau lle maent wedi dod i ben. Mae canllawiau ynghylch rheoli cynllun toiledau cymunedol i'w gweld mewn adran arall o'r canllawiau hyn, o dan y pennawd 'Arferion Da a Chanllawiau'.
- 5.17 Dylai awdurdodau lleol ystyried y cyfyngiadau a ododwyd ar ddefnyddio toiledau yn y sector preifat, a allai gynnwys mynediad cyfyngedig o ganlyniad i strwythur yr adeilad ac oriau agor y busnes.
- 5.18 Mae gan awdurdodau lleol yng Nghymru y rhyddid i ddefnyddio arian sydd wedi'i neilltuo yn y Grant Cynnal Refeniw, ar ôl i gyllid y Cynllun Grant Cyfleusterau Cyhoeddus gael ei drosglwyddo. Yn ogystal â hynny, efallai y bydd llawer o fangreoedd a busnesau preifat yn barod i ganiatáu i'r cyhoedd yn ehangach ddefnyddio eu cyfleusterau toiledau, a dylai'r awdurdod lleol ymchwilio i'r posibilrwydd hwnnw. Dylid sicrhau awdurdodau lleol ei bod yn ymarfer da enwi a rhoi cyhoeddusrwydd i oriau agor y mangreoedd y'u nodwyd

---

<sup>43</sup> <https://llyw.cymru/topics/people-and-communities/communities/community-asset-transfer/best-practice-guide/?skip=1&lang=cy>

<sup>44</sup> <http://www.goodpractice.wales/home> <http://www.arferda.cymru/home>

(a'r toiledau a geir ynddynt felly) fel rhan o'r cynllun yn gyffredinol. Unig ddiben gwneud hynny yw rhoi gwybod i'r cyhoedd pa gyfleusterau sydd ar gael iddynt, felly ni ddylid dehongli hyn fel "rhoi cyhoeddusrwydd" neu "ddangos ffafriaeth". Ni all busnesau ddisgwyl, fodd bynnag, y bydd awdurdodau lleol yn hyrwyddo eu cyfleusterau nhw mewn unrhyw gyd-destun arall neu cyn unrhyw fangre anfasnachol fel "gwobr" am gymryd rhan yn y cynllun neu fel amod ar gyfer sicrhau eu bod yn cymryd rhan.

## **Cynlluniau Toiledau Cymunedol – Canllaw Ymarfer Da**

- 5.19 Yn Lloegr cyhoeddodd yr Adran Cymunedau a Llywodraeth Leol ei chanllaw strategol, *Improving Public Access to Better Quality Toilets*<sup>45</sup>, ar 6 Mawrth 2008. Roedd y canllaw'n tynnu sylw, ymysg pethau eraill, at rai o'r dulliau gweithredu arloesol y mae awdurdodau lleol wedi'u defnyddio i ddarparu toiledau cyhoeddus, ond nid oedd yn nodi pa ddulliau gweithredu y dylent eu defnyddio. Awdurdodau lleol sydd yn y sefyllfa orau i benderfynu ynghylch y cyfuniad o ddulliau gweithredu sydd fwyaf addas ar gyfer eu hardal nhw, a diben y canllawiau hyn yw eu cynorthwyo i wneud y penderfyniad hwnnw.
- 5.20 Mae'r canllawiau hyn wedi'u targedu'n bennaf at awdurdodau lleol a phartneriaethau sy'n dymuno archwilio'r posibilrwydd o sefydlu Cynllun Toiledau Cymunedol. Mae'n darparu trosolwg o'r Cynllun Toiledau Cymunedol a ddatblygwyd gan Fwrdeistref Richmond-upon-Thames yn Llundain, yn ogystal â chanllaw cam wrth gam ynghylch sut i sefydlu cynllun tebyg.
- 5.21 Mae'r pecyn cymorth yn cynnwys astudiaeth achos o'r gwasanaeth negeseuon testun 'SatLav' y mae Cyngor Dinas Westminster yn ei weithredu, sy'n defnyddio technoleg ffonau symudol i helpu'r cyhoedd i ddod o hyd i'r toiledau cyhoeddus hygyrch agosaf.
- 5.22 Argymhellir bod awdurdodau lleol yn ystyried y canllaw hwn wrth geisio dod o hyd i bartneriaid cyflawni mewn busnesau lleol a sefydliadau eraill, oherwydd mae'n cynnwys gwybodaeth ymarferol am sefydlu a chynnal Cynllun Toiledau Cymunedol llwyddiannus.
- 5.23 Rhaid i unrhyw drafodaethau gyda phartneriaid cyflawni posibl gynnwys pob agwedd ar reoli toiledau, gan gynnwys delio ag ymddygiad gwrthgymdeithasol, ac agweddau iechyd a diogelwch ar reoli gwastraff o ddefnyddio cyffuriau neu ymddygiad rhywiol. Mae canllaw ar leihau problemau ar gael gan Gymdeithas Doiledau Prydain ar fynd i'r afael â'r mathau hyn o faterion<sup>46</sup>. Dylid ystyried gwaith cynnal a chadw'r dyfodol wrth ddod i unrhyw gytundeb.
- 5.24. Mae'n ymarfer da (er nad yw'n ofynnol o dan y cynigion ehangach yn y ddogfen hon) i awdurdodau lleol arolygu cyfleusterau unrhyw bartneriaid cyflawni cynllun toiledau cymunedol arfaethedig, ac i gynnal gwiriadau ar hap yn achos

---

<sup>45</sup>[http://webarchive.nationalarchives.gov.uk/+http://www.communities.gov.uk/publications/localgovernment/guidancetoiletschemes\\_20120919231747](http://webarchive.nationalarchives.gov.uk/+http://www.communities.gov.uk/publications/localgovernment/guidancetoiletschemes_20120919231747)

<sup>46</sup> [http://www.btalooos.co.uk/?page\\_id=307](http://www.btalooos.co.uk/?page_id=307)

y rheini nad ydynt wedi ymuno. Mae'r gwiriadau hynny yn arbennig o bwysig os yw rhywun wedi talu i gymryd rhan, er mwyn sicrhau eu bod yn parhau i gynnig mynediad i'r cyfleusterau y maen nhw wedi cytuno i'w darparu.

## **POB MATH O FANGRE**

- 5.25 Nid oes unrhyw fathau penodol o fangreoedd wedi'u heithrio ar wyneb y Ddeddf rhag cael eu hystyried. Fodd bynnag, gallai amgylchiadau lleol ac elfennau sensitif sy'n berthnasol i fangre benodol olygu bod yn rhaid iddi beidio â chael ei chynnwys yn y strategaeth. Ni ddylid disgwyl i berchnogion adeiladau roi mynediad i'r toiledau yn eu mangreoedd y tu allan i'w horiau agor arferol oni bai bod cytundeb penodol yn cael ei wneud.

***Diogelwch: Nid yw'n ofynnol i awdurdodau lleol ystyried cyfeirio at doiledau mewn adeiladau na ddylent, yn eu barn nhw, fod ar gael at ddefnydd y cyhoedd am resymau diogelwch. Er enghraifft, nid yw'n ofynnol i awdurdodau lleol ystyried darparu mynediad i'r cyhoedd i doiledau mewn carchardai neu mewn adeiladau lle mae angen lefel uchel o ddiogelwch, megis adeiladau llywodraeth.***

***Diogelu plant ac oedolion agored i niwed: Nid yw'n ofynnol i awdurdodau lleol ystyried darparu mynediad i'r cyhoedd i doiledau mewn ysgolion neu mewn adeiladau eraill megis lleoliadau preswyl i blant neu oedolion agored i niwed. Fodd bynnag, gallai amgylchiadau lleol olygu bod modd defnyddio toiledau yn y mathau hyn o fangreoedd. Er enghraifft adeilad ysgol sydd hefyd ar agor ar gyfer gweithgareddau'r gymuned ehangach neu y gellir ei agor yn ystod gwyliau'r ysgol.***

***Dylid ystyried unrhyw ddefnydd arfaethedig o'r fath fesul achos.***

## **Y CYNLLUN ALLWEDD RADAR CENEDLAETHOL**

- 5.26 Mae'r Royal Association for Disability and Rehabilitation (RADAR) yn gweithredu Cynllun Allwedd Cenedlaethol<sup>47</sup> sy'n golygu y gellir cadw toiledau sydd wedi'u cynllunio ar gyfer pobl ag anableddau dan glo er mwyn osgoi difrod ac mae'r allweddi a ddarperir i bobl ag anableddau yn golygu bod modd iddynt gael mynediad i'r cyfleusterau. Mae'r cynllun yn cael ei weithredu ledled y DU, a gofynnir i berchnogion toiledau ymuno â'r Cynllun Allwedd Cenedlaethol i ddarparu cloeon safonol ac allweddi i ddefnyddwyr.

- 5.27 Mae ystod o awdurdodau lleol, a sefydliadau eraill y sector cyhoeddus, yn ogystal â'r trydydd sector, a chwmnïau masnachol yn aelodau o'r cynllun, a gellir dod o hyd i gyfleusterau toiled mewn amrywiol leoedd o bob math. Mae RADAR wedi cyhoeddi dogfen ganllaw i'r cynllun, sydd ar gael ganddynt i'w

<sup>47</sup> <https://nks.directenquiries.com/nks/page.aspx?pageid=10&tab=National+Key+Scheme&level=2>

phrynu. Mae rhestr o doiledau sy'n derbyn allweddi RADAR hefyd yn cael ei chyhoeddi fesul ardal.<sup>48</sup>

- 5.28 Dylai awdurdodau lleol ystyried y ddarpariaeth hon wrth ddatblygu eu strategaeth toiledau lleol.
- 5.29 Awgrymiadau ar gyfer gwella mynediad y cyhoedd i doiledau yw'r atebion a gynigir yn y canllawiau hyn. Dylid nodi mai awgrymiadau o'r trywydd y dylai awdurdodau lleol ei ddilyn, ac ymchwilio ymhellach iddo, er mwyn cynyddu'r cyfleusterau toiled a gynigir yw'r opsiynau a nodir yn y ddogfen hon. Bydd y rheini y gall awdurdodau lleol eu rhoi ar waith yn amrywio fesul awdurdod lleol yn y pen draw, ac yn ddibynnol ar yr amgylchiadau lleol. Nis awgrymir ei bod yn ymarferol darparu pob un o'r atebion hyn ym mhob awdurdod lleol, ond dylid eu hystyried.

---

<sup>48</sup><https://nks.directenquiries.com/nks/search.aspx?st=nks&tab=RADAR+Accessible+Toilets&where=wales&level=1>



## 6. CYHOEDDI A DOSBARTHU

- 6.1 Un o ddibenion y strategaeth yw helpu i atal y mathau o broblemau iechyd a llesiant a drafodir mewn rhannau eraill o'r ddogfen hon. Er mwyn helpu i gyflawni'r diben hwnnw, ac er mwyn i strategaeth fod yn llwyddiannus ac i'w bwriad o ran atal gael ei gyflawni'n effeithiol, mae'n hanfodol bod y strategaeth yn cael cyhoedduswydd a bod y ddarpariaeth o doiledau at ddefnydd y cyhoedd yn hysbys i gynifer o aelodau'r cyhoedd ag sy'n bosibl. Er mwyn i'r strategaeth lwyddo, rhaid bod aelodau'r cyhoedd a pherchnogion toiledau yn deall egwyddorion y cynllun yn llawn ac yn adnabod yr arwyddion ac yn gyfarwydd â'r deunyddiau cyhoedduswydd.
- 6.2 Dylai awdurdodau lleol gyhoeddi eu strategaeth gyntaf a rhoi cyhoedduswydd iddi erbyn 31 Mai 2019 fan bellaf. Nid yw'n ofynnol i awdurdodau lleol gyflwyno eu strategaethau cyhoeddedig i Lywodraeth Cymru. Mae awdurdodau lleol yn atebol i'w cynghorwyr a'u dinasyddion ar gyfer cyhoeddi eu strategaeth, cwblhau'r camau a nodwyd a'r datganiadau interim fydd yn deillio o hynny.
- 6.3 Wrth gyhoeddi'r strategaeth dylai awdurdodau lleol ystyried ymgysylltu unwaith yn rhagor â'r bobl y buont yn cydweithio â nhw i ddatblygu'r asesiad o angen, er mwyn lledaenu'r strategaeth. Gellid gwneud hynny drwy ofyn i'r unigolion neu'r grwpiau dan sylw rannu'r strategaeth ymhellach ag unrhyw rwydweithiau neu unrhyw gysylltiadau y gallent fod yn ymwneud â nhw. Dylid annog sefydliadau'r trydydd sector ac eraill i hyrwyddo'r neges ynglŷn â thoiledau sydd ar gael i'w defnyddio ac i fynd i'r afael ag unrhyw anfodlonrwydd i gael mynediad i doiledau nad ydynt yn doiledau cyhoeddus traddodiadol. Gall pob un sy'n cymryd rhan yn yr asesiad o angen hwn a chynlluniau cyflenwi gymryd rhan yn y broses hon o newid diwylliant.
- 6.4 Dylai awdurdodau lleol hefyd ystyried sut y gellid sicrhau bod y cyhoedd yn ehangach yn ymwybodol o'r strategaeth, a dylid defnyddio dulliau tebyg i'r rhai a ddefnyddiwyd i ymgysylltu â chymunedau. Dylai'r strategaeth o leiaf gael ei chyhoeddi mewn man amlwg ar wefan pob awdurdod lleol unigol, a dylai gael cyhoedduswydd mewn unrhyw gylchlythyrau perthnasol sydd gan yr awdurdod lleol. Dylid hefyd ystyried dulliau ychwanegol o roi cyhoedduswydd i'r strategaeth, er mwyn sicrhau bod yr wybodaeth yn cyrraedd cynifer o bobl ag sy'n bosibl, boed yn breswylwyr neu'n ymwelwyr.
- 6.5 Gwefan yw Dewis Cymru ([www.dewis.cymru](http://www.dewis.cymru)) sy'n dod â gwybodaeth leol am wasanaethau cymdeithasol, iechyd a gwasanaethau lesiant at ei gilydd mewn un man. Mae amryw o awdurdodau lleol eisoes yn rhoi eu gwybodaeth ar y wefan hon. Sir Fôn, Gwynedd, Conwy, Sir Ddinbych, Sir y Fflint, Wrecsam, Pen-y-bont ar Ogwr, Bro Morgannwg, Caerdydd, Rhondda Cynon Taf, Merthyr Tudful, Blaenau Gwent, Caerffili, Torfaen, Sir Fynwy a Chasnewydd yw'r rhain. Mae'n cael ei chyflwyno mewn rhannau eraill o Gymru hefyd. Dylai awdurdodau lleol roi gwybodaeth am eu toiledau ar y wefan hon yn ogystal â'u gwefan eu hun.

## DEUNYDDIAU CYHOEDDUSRWYDD

- 6.6 Dylai unrhyw ddeunyddiau cyhoeddusrwydd fod ar gael mewn fformat wedi'i argraffu ac mewn fformat y gellir ei lawrlwytho, er mwyn sicrhau bod yr wybodaeth yn cyrraedd cynifer o bobl ag sy'n bosibl, boed yn breswylwyr neu'n ymwelwyr. Dylai unrhyw ddeunyddiau a lunnir gael eu cyhoeddi yn Gymraeg ac yn Saesneg, a dylent fod ar gael mewn fformatau eraill (megis Braille) os gofynnir amdanynt. Dylid cyhoeddi gwybodaeth mewn lle amlwg ar wefan pob awdurdod lleol. Gellid dosbarthu fersiynau wedi'u hargraffu drwy ganolfannau ymwelwyr, llyfrgelloedd a lleoliadau eraill y mae llawer o bobl yn ymweld â nhw. Dylid hefyd ystyried yr angen am arwyddion angenrheidiol ar strydoedd.
- 6.7 Er mwyn cynorthwyo awdurdodau lleol i roi cyhoeddusrwydd i wybodaeth am leoliad toiledau, ac er mwyn helpu'r cyhoedd i adnabod y ddarpariaeth o doiledau sydd at ddefnydd y cyhoedd, yn lleol ac yn genedlaethol, mae cyfres o adnoddau wedi'u datblygu.

## DATBLYGU MAP TOILEDAU

- 6.8 Bydd datblygu map toiledau cenedlaethol i Gymru yn sicrhau bod y cyhoedd, yn lleol ac yn genedlaethol, yn cael adnodd y gallant ei ddefnyddio i weld pa doiledau sydd ar gael mewn ardal y maent yn bwriadu ymweld â hi. Caiff y map hwn ei ddatblygu gan ddefnyddio'r data a ddarperir gan awdurdodau lleol i Lywodraeth Cymru, mewn adnoddau mapio sy'n bodoli eisoes. Caiff y map, sy'n defnyddio'r data, ei gyflwyno yn Gymraeg ac yn Saesneg ar wefan mapio data Llywodraeth Cymru, sef Lle<sup>49</sup>. Bydd y data a gaiff eu casglu ar gael hefyd i drydydd partiön a fydd yn gallu eu defnyddio i ddatblygu eu mapiau a'u apiau eu hunain. Nid yw Llywodraeth Cymru yn bwriadu datblygu ei ap ei hun, oherwydd ystyrir bod datblygwyr trydydd parti mewn sefyllfa well i wneud hynny gan ddefnyddio data Llywodraeth Cymru ac mae apiau o'r fath yn cael eu defnyddio eisoes.
- 6.9 Er mwyn cyflawni hynny, dan adran 141 o Ddeddf Llywodraeth Leol 1972, dylai awdurdodau lleol sicrhau bod set ddata agored ar gael i Lywodraeth Cymru, sy'n cynnwys gwybodaeth am leoliad a nodweddion penodol y toiledau a nodir ganddynt yn eu strategaethau toiledau lleol. Caiff manylion llawn ynghylch pa ddata sy'n ofynnol a sut y cânt eu casglu eu darparu mewn dogfen **canllawiau technegol** ar wahân.
- 6.10 Gofynnir i awdurdodau lleol roi manylion eu toiledau i wefan Dewis Cymru, a gobeithir y bydd y data a gesglir ar gyfer mapio data Lle yn gallu cael eu croesgyfeirio yn y pen draw â gwefan Dewis Cymru. Mae hyn yn dal i gael ei ddatblygu ar hyd a bydd mwy o gyngor yn cael ei roi wedi i'r broses fapio ddechrau.

---

<sup>49</sup> <http://lle.gov.wales/home?lang=cy>

## LOGO CENEDLAETHOL

- 6.11 Rydym yn gwybod bod llawer o fanteision yn perthyn i gynllun a gaiff ei gydnabod yn genedlaethol, felly ystyrir y byddai'n ddymunol hysbysebu'r ddarpariaeth o doiledau at ddefnydd y cyhoedd mewn modd cyson. Gellir defnyddio logo fel arwydd, a gaiff ei arddangos er enghraifft mewn ffenestri mangreoedd sydd wedi rhoi caniatâd i'w cyfleusterau toiledau gael eu defnyddio gan y cyhoedd. Gall y logo gael ei gynnwys hefyd mewn deunyddiau print er mwyn adnabod y mangreoedd hynny.
- 6.12 Mae logo wedi cael ei gynllunio ar gyfer y diben hwn a chaiff ei ryddhau i'w ddefnyddio maes o law. Byddai'n ddefnyddiol pe bai awdurdodau lleol yn ei fabwysiadu ac yn rhoi cyhoeddusrwydd iddo er mwyn i breswylwyr ac ymwelwyr allu ei adnabod yn hawdd ble bynnag y maent yng Nghymru. Er nad yw'n ofynnol i ddefnyddio'r logo yn ôl y Ddeddf, rydym yn argymhell bod awdurdodau lleol yn ymgorffori'r logo yn rhan o'r gwaith a wnânt i godi ymwybyddiaeth o doiledau sydd at ddefnydd y cyhoedd.
- 6.13 Bydd manylion llawn y logo ac awgrymiadau ynghylch sut y gellid ei ddefnyddio i'w gweld yn **Atodiad B**.

**DARPARIAETHAU CYFREITHIOL**

Mae adrannau 113 i 115 o'r Ddeddf wedi cael sylw ym mhrif gorff y canllawiau hyn.

Mae'r atodiad hwn yn ymdrin ag adrannau 116 i 118 o'r Ddeddf, sy'n ailddatgan neu'n disodli amryw o bwerau cyfreithiol sydd gan awdurdodau lleol eisoes. Mae'r atodiad hwn hefyd yn ymdrin â deddfwriaeth arall sy'n berthnasol i'r ddarpariaeth o doiledau at ddefnydd y cyhoedd.

Mae adran 116(1) yn datgan y caiff awdurdod lleol ddarparu toiledau yn ei ardal i'r cyhoedd eu defnyddio. Mae'r adran hon yn ailddatgan y pŵer a oedd gan awdurdodau lleol yn flaenorol o dan adran 87 o Ddeddf Iechyd y Cyhoedd 1936. Yn ei hanfod, mae adran 116(1) yn golygu y darperir a chynhelir toiledau mewn mannau cyhoeddus yn unol â disgresiwn awdurdodau lleol sydd â'r pŵer i ddarparu cyfleusterau cyhoeddus, ond nid oes arnynt ddyletswydd i wneud hynny.

Mae adran 116(2) yn datgan bod yn rhaid i awdurdodau lleol roi sylw i'w strategaeth eu hunain wrth benderfynu arfer eu pŵer disgresiwn i ddarparu toiledau ac wrth benderfynu pa fathau o doiledau i'w darparu. Mae adran 116(3) yn darparu diffiniadau sy'n berthnasol i adran 116(2).

Mae adran 116(4) yn datgan na chaiff awdurdod lleol ddarparu toiledau ar dir sy'n ffinio â phriffordd neu briffordd arfaethedig, neu dan dir o'r fath, neu yng nghyffiniau priffordd neu briffordd arfaethedig, oni bai mai'r awdurdod lleol yw'r awdurdod priffyrdd, neu fod yr awdurdod lleol wedi cael cydsyniad yr awdurdod priffyrdd. Mae adran 116(6) yn darparu diffiniadau sy'n berthnasol i adran 116(4).

Mae adran 116(5) yn darparu y caiff awdurdod lleol godi ffi ar bobl am gael defnyddio unrhyw doiledau y gallai fod yn eu darparu.

Mae adran 117(1) yn rhoi'r pŵer i awdurdodau lleol sy'n darparu toiledau wneud is-ddeddfau o ran ymddygiad pobl sy'n eu defnyddio neu sy'n mynd i mewn iddynt.

Mae adran 117(2) yn cadw hawl cyngor cymuned i wneud is-ddeddfau mewn cysylltiad â thoiledau a ddarperir ganddo, ac os felly mae is-ddeddfau'r cyngor cymuned yn cael blaenoriaeth ar unrhyw is-ddeddfau y mae'r cyngor sir neu'r cyngor bwrdeistref sirol wedi'u gwneud dan adran 2 o Ddeddf Is-ddeddfau Llywodraeth Leol (Cymru) 2012.

Mae adran 118 ac Atodlen 4 y Ddeddf yn ymdrin â diwygiadau canlyniadol i Ddeddf Iechyd y Cyhoedd 1936; Deddf Priffyrdd 1980 a Deddf Is-ddeddfau Llywodraeth Leol (Cymru) 2012.

Mae'r deddfwriaeth ganlynol hefyd yn berthnasol wrth ystyried datblygu'r strategaethau toiledau lleol.

### Deddf Llywodraeth Leol 1972, adran 123

Gall awdurdod lleol waredu ei eiddo ym mha ffordd bynnag y mae'n dymuno. Mewn amgylchiadau lle mae eiddo awdurdod lleol yn cael ei osod ar brydles i barti preifat er mwyn iddo gael ei ddefnyddio fel caffi, er enghraifft, gall yr awdurdod lleol arfer ei bŵer dan adran 123 i fewnosod amod yng nghytundeb y brydles, sy'n golygu y byddai'n ofynnol i ddeiliad/deiliaid newydd y fangre sicrhau bod y cyfleusterau toiledau ar gael at ddefnydd y cyhoedd.

### Deddf Llywodraeth Leol (Darpariaethau Amrywiol) 1976, adran 20

Mae gan awdurdod lleol bŵer, dan adran 20 o Ddeddf Llywodraeth Leol (Darpariaethau Amrywiol) 1976, i'w gwneud yn ofynnol i doiledau gael eu darparu a'u cynnal at ddefnydd y cyhoedd mewn unrhyw fannau lle darperir adloniant, lle ceir arddangosfeydd, lle cynhelir digwyddiadau chwaraeon a lle caiff bwyd a diod eu gweini a fydd yn cael eu bwyta a'u hyfed yn y fangre.

### Deddf Priffyrdd 1980, adran 114

Os yr awdurdod lleol yw'r awdurdod sy'n gyfrifol am briffordd, gall ddarparu cyfleusterau glanweithiol cyhoeddus (gan gynnwys toiledau) mewn mannau priodol a chyfleus, a gall reoli cyfleusterau o'r fath.

### Deddf Cynllunio Gwlad a Thref 1990, Adran 106

Mewn amgylchiadau cyfyngedig, gall awdurdod lleol yn ei rôl fel awdurdod cynllunio lleol, ddefnyddio pwerau o dan adran 106 o Ddeddf Cynllunio Gwlad a Thref 1990 i lunio cytundeb â datblygwr ar gyfer darparu toiledau at ddefnydd y cyhoedd yn rhan o ddatblygiad a gaiff ei gymeradwyo.

### Deddf Llywodraeth Leol 2000, adran 2

Gall awdurdod lleol wneud unrhyw beth y mae'n ystyried ei fod yn debygol o hybu neu wella llesiant ei ardal. Gall hynny gynnwys ymrwmo i gytundebau grant â gweithredwyr mangreoedd masnachol er mwyn ei gwneud yn ofynnol bod gweithredwyr o'r fath yn caniatáu i'r cyhoedd gael mynediad i gyfleusterau toiledau yn y fangre.

### Deddf Cydraddoldeb 2010

Mae Deddf Cydraddoldeb 2010 yn ymdrin ag ystod eang o ddyletswyddau a chyfrifoldebau y dylai awdurdodau lleol roi sylw iddynt yng nghyswllt pobl sydd â nodweddion gwarchoddedig ac yng nghyswllt darparu gwasanaethau a chyfleusterau.

### **Pwerau eraill**

Gall Swyddogion Iechyd yr Amgylchedd awdurdodau lleol adolygu cynlluniau a cheisiadau am drwyddedau, a gwrthwynebu cais nad yw'n bodloni gofynion y Safonau Prydeinig perthnasol ynghylch cyfleusterau glanweithiol.

## **Adnoddau eraill**

Gellir defnyddio **Safon Brydeinig BS6465-1:2006** *Code of practice for the design of sanitary facilities and scales of provision of sanitary and associated appliances* er mwyn sicrhau lefel briodol o ddarpariaeth, ansawdd y dylunio, a hygyrchedd yng nghyswllt toiledau mewn adeiladau newydd ac mewn adeiladau sy'n cael eu hadnewyddu'n sylweddol.

**Safon Brydeinig BS 8300:2009+A1:2010** *Design of buildings and their approaches to meet the needs of disabled people – Code of practice.*

Gall **amodau prydu** fod yn ddefnyddiol hefyd i ddarparu mynediad i doiledau ychwanegol at ddefnydd y cyhoedd. Wrth osod eiddo'r cyngor, dylai awdurdodau lleol ystyried cynnwys cymalau yn y brydu er mwyn caniatáu i'r cyhoedd gael mynediad i doiledau yn y fangre pan fo hynny'n briodol.

**LOGO CENEDLAETHOL AR GYFER TOILEDAU**

I'w ddarparu.

CYFEIRIADAU DEFNYDDIOL

**Adnoddau Asesu**

**Asesiadau o Lesiant Lleol – Set ddata gyffredin**

<http://www.dataunitwales.gov.uk/SharedFiles/Download.aspx?pageid=30&mid=64&fileid=95>

**Mynegai Amddifadedd Lluosog Cymru**

<https://llyw.cymru/statistics-and-research/welsh-index-multiple-deprivation/?skip=1&lang=cy>

**Data Cyfrifiad Cymru**

<https://llyw.cymru/statistics-and-research/census-population/?skip=1&lang=cy>

**Adroddiad Tueddiadau'r Dyfodol**

<http://gov.wales/statistics-and-research/homelessness/?lang=cy>

**Asesiadau poblogaeth**

<https://statscymru.llyw.cymru/Catalogue/Population-and-Migration/Population/Projections/Local-Authority>

**Tueddiadau Trafnidiaeth**

<http://llyw.cymru/statistics-and-research/?topic=Transport&lang=cy>

**Ffigurau Anableddau**

<https://www.gov.uk/government/publications/disability-facts-and-figures/disability-facts-and-figures#fn:1>

**Ystadegau Twristiaeth**

<https://llyw.cymru/statistics-and-research/?topic=Tourism&skip=1&lang=cy>

**Comisiynydd y Gymraeg – Gwybodaeth i Sefydliadau**

<http://www.comisiynyddygyymraeg.cymru/Cymraeg/Sefydliadau/Pages/GwybodaethI Sefydliadau.aspx>



## **Uned Gymorth Asesu'r Effaith ar Iechyd Cymru**

<https://whiasu.publichealthnetwork.cymru/cy/>

## **Pecyn Cymorth Asesu'r Effaith ar Gydraddoldeb**

<http://www.equalityhumanrights.wales.nhs.uk/equality-impact-assessment-toolkit>

## **Asesiad o Anghenion y Boblogaeth**

<https://llyw.cymru/topics/health/socialcare/act/population/?skip=1&lang=cy>

## **Cynllun Gofodol Cymru**

<https://llyw.cymru/topics/planning/development-plans/wales-spatial-plan/?skip=1&lang=cy>

## **Cynlluniau Bro**

<http://www.planningaidwales.org.uk/place-plans-from-concept-to-reality/>

## **Cynlluniau Rheoli Cyrchfan**

<https://businesswales.gov.wales/dmwales/cy>

## **Tudalennau Twristiaeth Busnes Cymru**

<https://businesswales.gov.wales/tourism/cy/gweithio-gyda-croeso-cymru>

## **Cymorth Buddsoddi Mewn Amwynderau Twristiaeth**

<https://businesswales.gov.wales/tourism/cy/cyllid>

## **Canllawiau polisi**

### **Ffyniant i bawb**

<https://llyw.cymru/docs/strategies/170919-prosperity-for-all-cy.pdf>

### **Deddf Llesiant Cenedlaethau'r Dyfodol a Phecyn Cymorth**

<http://gov.wales/topics/people-and-communities/people/future-generations-act/?skip=1&lang=cy>

### **Y Strategaeth ar gyfer Pobl Hŷn yng Nghymru**

<http://gov.wales/docs/dhss/publications/130521complaintscy.pdf>

### **Pwysigrwydd ac Effaith Gwasanaethau Cymunedol yng Nghymru – Adroddiad y Comisiynydd Pobl Hŷn 2014**

[http://www.olderpeoplewales.com/wl/Publications/pub-story/14-02-25/The Importance and Impact of Community Services within Wales.aspx](http://www.olderpeoplewales.com/wl/Publications/pub-story/14-02-25/The%20Importance%20and%20Impact%20of%20Community%20Services%20within%20Wales.aspx)

### **Canllawiau Asesiadau Effaith Cydraddoldeb a Hawliau Dynol – Y Comisiynydd Pobl Hŷn**

[http://www.olderpeoplewales.com/wl/Publications/pub-story/16-02-16/Section 12 Guidance Equality and Human Rights Impact Assessments Scrutiny.aspx](http://www.olderpeoplewales.com/wl/Publications/pub-story/16-02-16/Section%2012%20Guidance%20Equality%20and%20Human%20Rights%20Impact%20Assessments%20Scrutiny.aspx)

### **Paratoi Cynlluniau Llesiant Lleol: Canllawiau i Fyrddau Gwasanaethau Cyhoeddus – Y Comisiynydd Pobl Hŷn**

[http://www.olderpeoplewales.com/wl/Publications/pub-story/16-10-05/Preparing Local Wellbeing Plans Guidance for Public Services Boards.aspx](http://www.olderpeoplewales.com/wl/Publications/pub-story/16-10-05/Preparing%20Local%20Wellbeing%20Plans%20Guidance%20for%20Public%20Services%20Boards.aspx)

### **Ymgysylltu ac ymgynghori â phobl hŷn – Canllawiau'r Comisiynydd Pobl Hŷn**

[http://www.olderpeoplewales.com/wl/Publications/pub-story/14-07-01/Best Practice Guidance for Engagement and Consultation with Older People on Changes to Community Services in Wales.aspx](http://www.olderpeoplewales.com/wl/Publications/pub-story/14-07-01/Best%20Practice%20Guidance%20for%20Engagement%20and%20Consultation%20with%20Older%20People%20on%20Changes%20to%20Community%20Services%20in%20Wales.aspx)

### **Dangosyddion Llesiant ar gyfer Pobl Hŷn**

[http://www.olderpeoplewales.com/wl/news/news/15-03-19/Wellbeing Indicators for Older People.aspx#.VYgVr9JFDcs](http://www.olderpeoplewales.com/wl/news/news/15-03-19/Wellbeing%20Indicators%20for%20Older%20People.aspx#.VYgVr9JFDcs)

### **Cynllun Gweithredu ar gyfer Pobl Trawsryweddol**

<https://gov.wales/docs/dsjlq/publications/equality/160314-transgender-action-plan-cy.pdf>

### **Cynlluniau Llesiant Lleol**

<https://gov.wales/docs/desh/publications/161111-spsf-3-collective-role-cy.pdf>

### **Strategaeth Tlodi Plant**

<https://llyw.cymru/topics/people-and-communities/people/children-and-young-people/child-poverty/?skip=1&lang=cy>

### **Cynllun Gweithredu Trechu Tlodi**

<https://llyw.cymru/topics/people-and-communities/tackling-poverty/taking-forward-tackling-poverty-action-plan/?skip=1&lang=cy>

### **Strategaeth y Gymraeg**

<https://gov.wales/docs/dcells/publications/122902wls201217cy.pdf>

## **Deddf Teithio Llesol (Cymru) 2013, Canllawiau Statudol a Dylunio**

<http://www.legislation.gov.uk/ukpga/1980/66/section/welsh>

<https://beta.llyw.cymru/teithio-llesol-canllawiau-dylunio>

<https://beta.llyw.cymru/teithio-llesol-canllawiau-statudol-ar-gyfer-awdurdodau-lleol>

## **Canllawiau ymarferol**

### **Gwybodaeth a chanllawiau gan Changing Places**

<http://www.changing-places.org/>

### **Cynllun y Faner Las (mae'n cynnwys meini prawf ar gyfer darparu toiledau)**

<https://www.keepwalestidy.cymru/blue-flag>

### **Uned Gymorth Asesu'r Effaith ar Iechyd Cymru**

<https://whiasu.publichealthnetwork.cymru/cy/>

### **Canllawiau ar Drosglwyddo Asedau Cymunedol ac adnoddau**

<https://llyw.cymru/topics/people-and-communities/communities/community-asset-transfer/best-practice-guide/?skip=1&lang=cy>

### **Canllawiau ynghylch Cynlluniau Toiledau Cymunedol**

[http://webarchive.nationalarchives.gov.uk/+http://www.communities.gov.uk/publications/localgovernment/guidancetoiletschemes\\_20120919231747](http://webarchive.nationalarchives.gov.uk/+http://www.communities.gov.uk/publications/localgovernment/guidancetoiletschemes_20120919231747)

### **The Purple Guide to Health, Safety and Welfare at Music and Other Events**

<https://www.thepurpleguide.co.uk/>

### **The Green Guide (Safety at Sports Grounds)**

<http://www.safetyatsportsgrounds.org.uk/publications/green-guide>

### **Adnoddau'r Awdurdod Gweithredol Iechyd a Diogelwch – Diogelwch mewn Digwyddiadau**

[www.hse.gov.uk/event-safety/index.htm](http://www.hse.gov.uk/event-safety/index.htm)

## **Gwybodaeth ychwanegol**

<https://www.livingstreets.org.uk/media/1794/overcoming-barriers-and-identifying-opportunities-for-everyday-walking-for-disabled-people.pdf>

[The London Plan: Social Infrastructure Section S6 on Public Toilets](#)

## **Ardaloedd Gwella Busnes**

<https://llyw.cymru/topics/housing-and-regeneration/grants-and-funding/business-improvement-districts/?skip=1&lang=cy>

## **Cod Ymarfer ar gyfer Toiledau Cyhoeddus ym Mhrydain**

[www.researchgate.net/publication/228916130 A Code of Practice for Public Toilets in Britain](http://www.researchgate.net/publication/228916130_A_Code_of_Practice_for_Public_Toilets_in_Britain)

## **Cynllun cerdyn Just Can't Wait**

<https://www.bladderandbowel.org/help-information/just-cant-wait-card/>

## **Cyfleusterau toiled symudol i bobl ag anabledau**

<https://www.mobiloo.org.uk/>